

## Hodnocení dotazníkového šetření

### Respondenti: Ekonomické subjekty

Termín šetření: od 7. září do 5. října 2007

Počet respondentů: 19

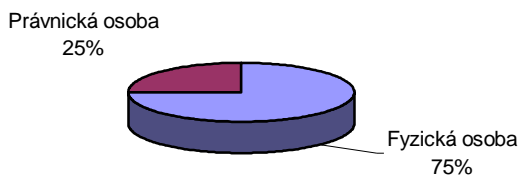
#### I. IDENTIFIKACE PODNIKATELE

##### 1. Charakteristika podnikatele

Odpověď	Počet	%
Fyzická osoba	12	75
<i>sám</i>	6	
<i>ve sdružení</i>	3	
Právnícká osoba	4	25
<i>s jediným vlastníkem</i>	0	
<i>spoluvlastník</i>	3	
<b>Celkem</b>	<b>16</b>	<b>100</b>

Odpovědělo 15 respondentů.

**Charakteristika podnikatele**

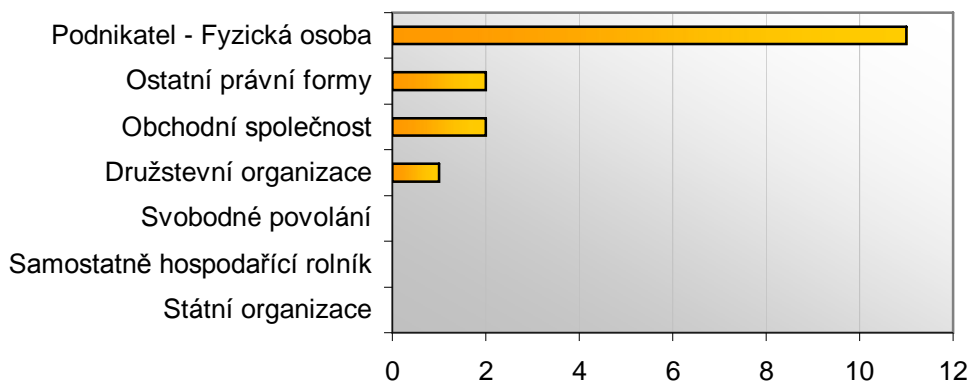


##### 2. Právní forma

Odpověď	Počet	%
Podnikatel - Fyzická osoba	11	69
Obchodní společnost	2	13
Ostatní právní formy	2	13
Družstevní organizace	1	6
Státní organizace	0	0
Samostatně hospodařící rolník	0	0
Svobodné povolání	0	0
<b>Celkem</b>	<b>16</b>	<b>100</b>

Odpovědělo 15 respondentů.

### Právní forma

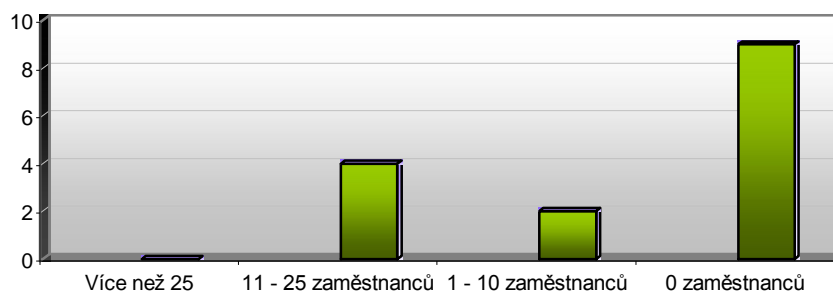


### 3. Počet zaměstnanců

Odpověď	Počet	%
Více než 25	0	0
11 - 25 zaměstnanců	4	27
1 - 10 zaměstnanců	2	13
0 zaměstnanců	9	60
<b>Celkem</b>	<b>15</b>	<b>100</b>

Odpovědělo 15 respondentů.

### Počet zaměstnanců

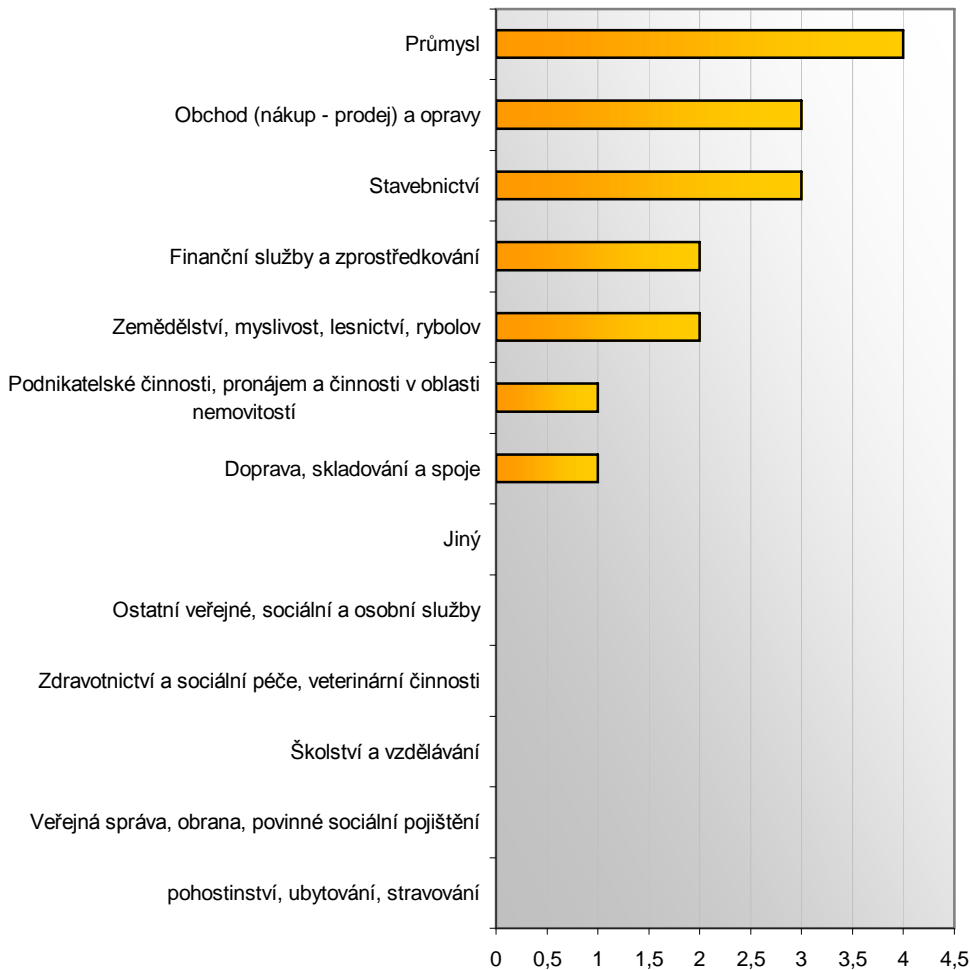


### 4. Obor podnikání

Odpověď	Počet	%
Průmysl	4	25
Stavebnictví	3	19
Obchod (nákup - prodej) a opravy	3	19
Zemědělství, myslivost, lesnictví, rybolov	2	13
Finanční služby a zprostředkování	2	13
Doprava, skladování a spoje	1	6
Podnikatelské činnosti, pronájem a činnosti v oblasti nemovitostí	1	6
Pohostinství, ubytování, stravování	0	0
Veřejná správa, obrana, povinné sociální pojištění	0	0
Školství a vzdělávání	0	0
Zdravotnictví a sociální péče, veterinární činnosti	0	0
Ostatní veřejné, sociální a osobní služby	0	0
Jiný	0	0
<b>Celkem</b>	<b>16</b>	<b>100</b>

Odpovědělo 16 respondentů.

### Obor podnikání

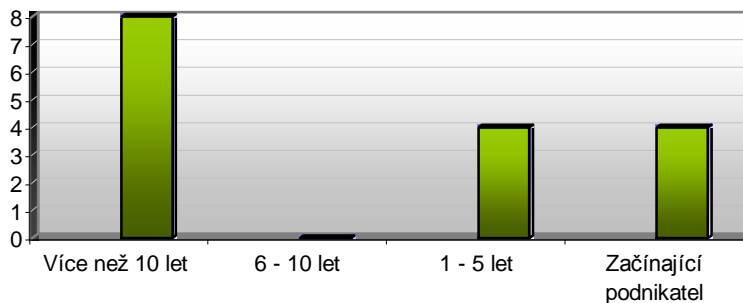


### 5. Délka trvání podnikání (rok 2007)

Odpověď	Počet	%
Více než 10 let	8	50
6 - 10 let	0	0
1 - 5 let	4	25
Začínající podnikatel	4	25
<b>Celkem</b>	<b>16</b>	<b>100</b>

Odpovědělo 16 respondentů.

### Délka trvání podnikání



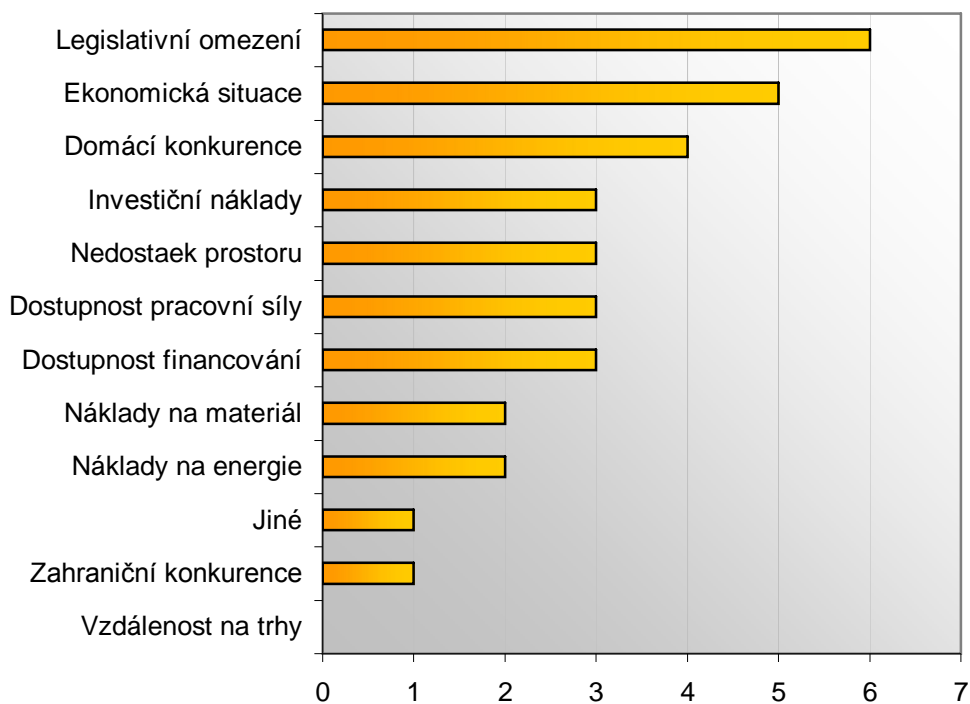
**II. POTENCIÁL**

**6. Faktory negativního vlivu na současný a budoucí vývoj podnikání**

Odpověď	Počet	%
Legislativní omezení	6	18
Ekonomická situace	5	15
Domácí konkurence	4	12
Dostupnost financování	3	9
Dostupnost pracovní síly	3	9
Nedostaek prostoru	3	9
Investiční náklady	3	9
Náklady na energie	2	6
Náklady na materiál	2	6
Zahraniční konkurence	1	3
Jiné	1	3
Vzdálenost na trhy	0	0
<b>Celkem</b>	<b>33</b>	<b>100</b>

Odpovědělo 15 respondentů (1 respondent maxim. 4 možnosti).

**Faktory negativního vlivu na současný a budoucí vývoj podnikání**

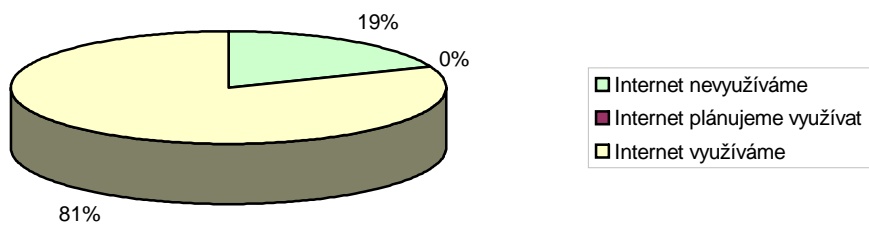


**7. Využití internetu při podnikání**

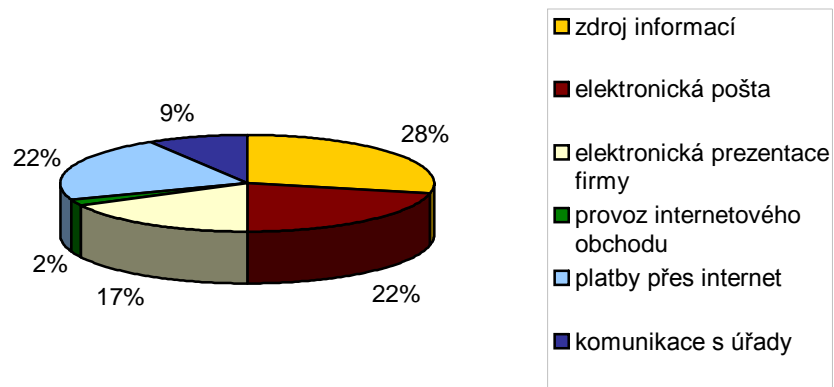
Odpověď	Počet	%
Internet k podnikání nevyužíváme a jeho využití neplánujeme ani v budoucnu.	3	19
Internet plánujeme v brzké době využívat.	0	0
Internet využíváme, a to z následujících důvodů:	13	81
<i>zdroj informací</i>	13	
<i>elektronická pošta</i>	10	
<i>elektronická prezentace firmy</i>	8	
<i>provoz internetového obchodu</i>	1	
<i>platby přes internet</i>	10	
<i>kommunikace s úřady (elektronická podání, daňová přiznání, přehledy apod.)</i>	4	
<b>Celkem</b>	<b>16</b>	<b>100</b>

Odpovědělo 16 respondentů.

**Využití internetu při podnikání**



**Důvody pro užívání internetu**

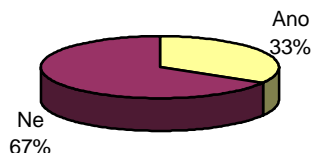


## 8. Záměr či plány rozšíření podniku v následujících letech

Odpověď	Počet	%
Ano,	5	33
<i>disponujeme dostatečnými prostory pro rozšíření aktivit ve stávajícím místě podnikání</i>	3	
<i>plánujeme výstavbu nových objektů v obci</i>	0	
<i>plánujeme výstavbu nových objektů mimo obec</i>	1	
<i>plánujeme přemístění sídla firmy v rámci obce</i>	0	
<i>plánujeme přemístění sídla firmy mimo obec</i>	0	
<i>jinak</i>	0	
<i>... rok zahájení záměru</i>	2007, 2009	
<i>... rozsah investice</i>	1.000.000	
<i>... počet nových pracovních míst</i>	6-10	
Ne	10	67
Celkem	15	100

Odpovědělo 15 respondentů.

## Budoucí rozšíření podnikatelských aktivit



## 9. Důvody v případě rozšíření podnikání jinde než v Bohuslavicích

Odpověď	Počet	%
Nizká zdejší produktivita práce	1	25
Špatné dopravní spojení	1	25
Problémy s životním prostředím	1	25
Nedostatek místa pro rozšíření	1	25
Obsazení nových trhů	0	0
Změna podmínek na trhu	0	0
Vysoké náklady na pracovní sílu	0	0
Kriminalita, vandalismus	0	0
Jiné	0	0
Celkem	4	100

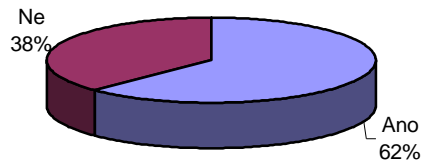
Odpověděli 2 respondenti (1 respondent maxim. 3 možnostmi).

## 10. Zájem o inovace při podnikání

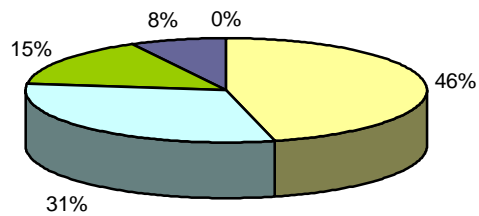
Odpověď	Počet	%
Ano, a to v oblasti:	10	63
<i>výroba</i>	6	
<i>marketing</i>	4	
<i>poprodejní služby</i>	2	
<i>distribuce</i>	1	
<i>jiné</i>	0	
Ne	6	38
Celkem	16	100

Odpovědělo 16 respondentů.

Zájem o inovace při podnikání



Oblasti inovací



■ výroba 
 ■ marketing 
 ■ poprodejní služby 
 ■ distribuce 
 ■ jiné

### III. OBLAST PRACOVNÍCH SIL

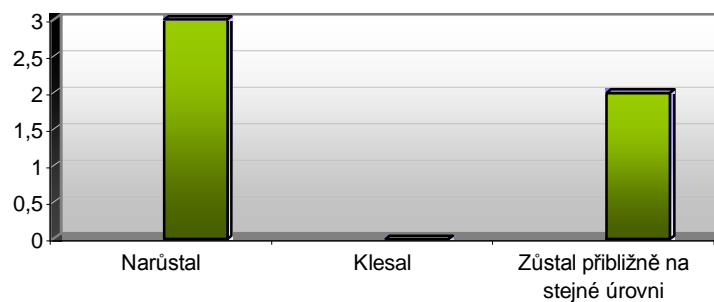
(Otázky č. 11 - 17 byly určeny pro zaměstnavatele osob.)

#### 11. Vývoj počtu zaměstnanců v předcházejících pěti letech

Odpověď	Počet	%
Narůstal	3	60
Klesal	0	0
Zůstal přibližně na stejné úrovni	2	40
<b>Celkem</b>	<b>5</b>	<b>100</b>

Odpovědělo 5 respondentů.

Minulý vývoj počtu zaměstnanců

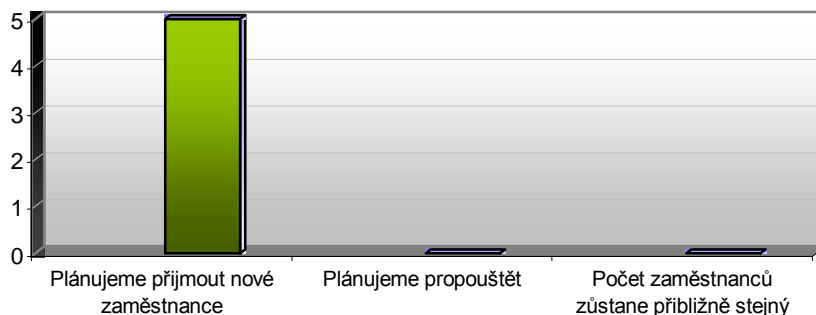


#### 12. Vývoj počtu zaměstnanců v budoucích pěti letech

Odpověď	Počet	%
Plánujeme přijmout nové zaměstnance	5	100
Plánujeme propouštět	0	0
Počet zaměstnanců zůstane přibližně stejný	0	0
<b>Celkem</b>	<b>5</b>	<b>100</b>

Odpovědělo 5 respondentů.

### Předpokládaný budoucí vývoj počtu zaměstnanců

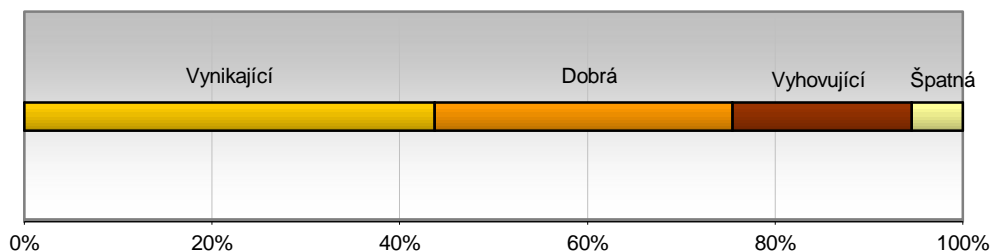


### 13. Hodnocení kvality vlastních pracovních sil (v %)

Odpověď	Průměr (%)
Vynikající	80
Dobrá	58
Vyhovující	35
Špatná	10

Odpovědělo 5 respondentů.

### Hodnocení kvality vlastních pracovních sil

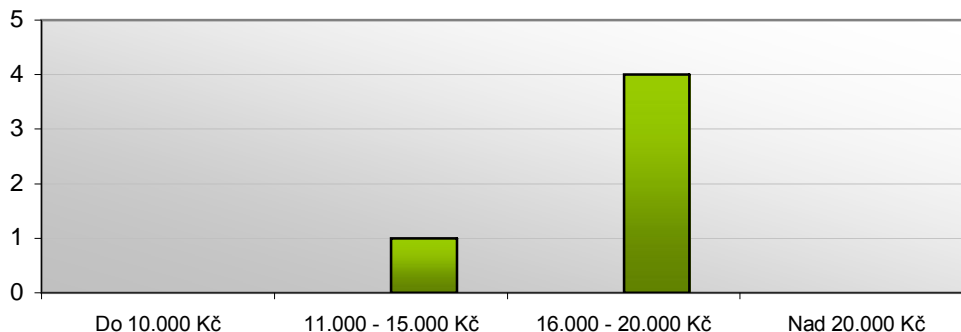


### 14. Průměrná měsíční mzda zaměstnanců

Odpověď	Počet	%
Do 10.000 Kč	0	0
11.000 - 15.000 Kč	1	20
16.000 - 20.000 Kč	4	80
Nad 20.000 Kč	0	0
<b>Celkem</b>	<b>5</b>	<b>100</b>

Odpovědělo 5 respondentů.

### Průměrná měsíční mzda zaměstnanců





**15. Problémy při hledání kvalifikovaných pracovních sil**

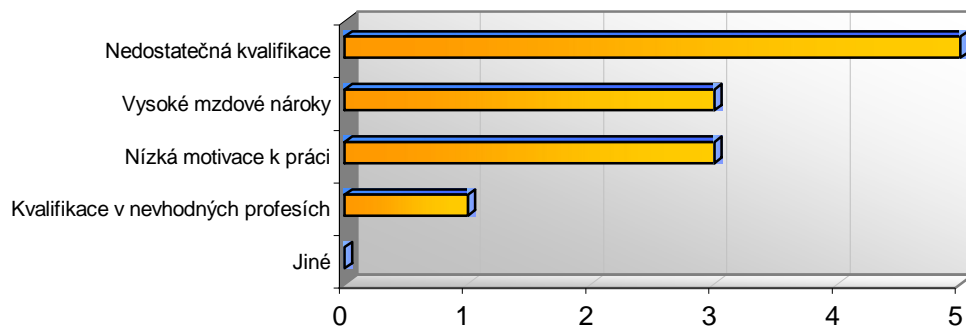
Odpověď	Počet	%
Ano	5	100
Ne	0	0
Nemám s tím zkušenosti	0	0
Celkem	5	100

Odpovědělo 5 respondentů

**16. Nedostatky pracovních sil v obci a spádovém okolí**

Odpověď	Počet	%
Nedostatečná kvalifikace	5	42
Nízká motivace k práci	3	25
Vysoké mzdové nároky	3	25
Kvalifikace v nevhodných profesích	1	8
Jiné	0	0
Celkem	12	100

Odpovědělo 5 respondentů.

**Nedostatky pracovních sil****17. Přebytek a nedostatek pracovních profesí v obci a okolí**

Odpověď	Počet	%
Přebytek: stavební profese	1	33
Nedostatek: stavební profese, strojní profese	2	67
Celkem	3	100

Odpověděli 2 respondenti.

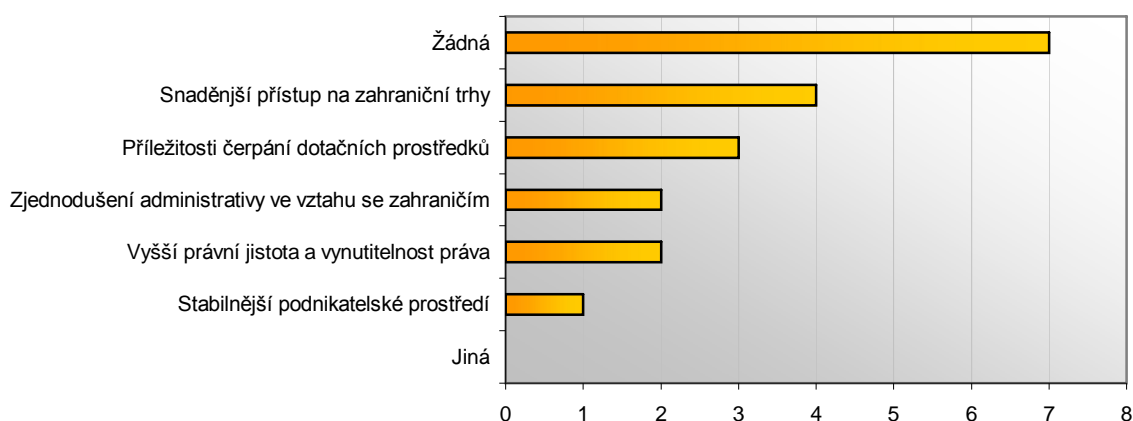
## IV. EVROPSKÁ UNIE

## 18. Pozitiva pro vlastní podnikání vlivem vstupu ČR do EU

Odpověď	Počet	%
Žádná	7	37
Snadnější přístup na zahraniční trhy	4	21
Příležitosti čerpání dotačních prostředků	3	16
Vyšší právní jistota a vynutitelnost práva	2	11
Zjednodušení administrativy ve vztahu se zahraničím	2	11
Stabilnější podnikatelské prostředí	1	5
Jiná	0	0
<b>Celkem</b>	<b>19</b>	<b>100</b>

Odpovědělo 15 respondentů (1 respondent maxim. 2 možnosti).

## Pozitiva pro podnikání po vstupu ČR do EU

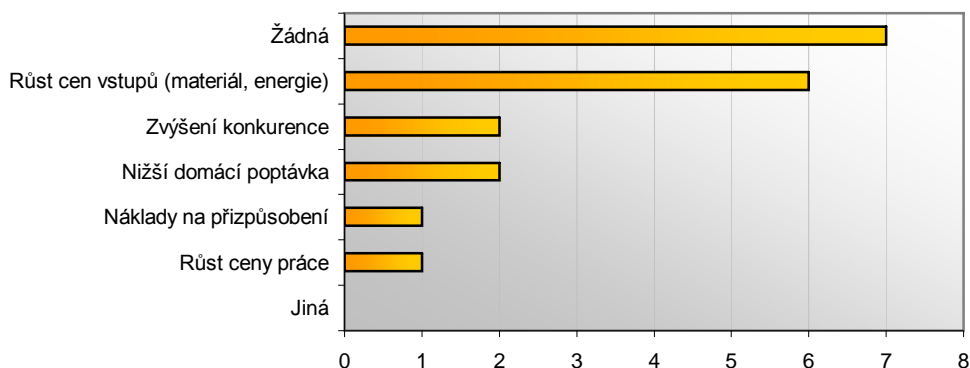


## 19. Negativa pro vlastní podnikání vlivem vstupu ČR do EU

Odpověď	Počet	%
Žádná	7	37
Růst cen vstupů (materiál, energie)	6	32
Nižší domácí poptávka	2	11
Zvýšení konkurence	2	11
Růst ceny práce	1	5
Náklady na přizpůsobení	1	5
Jiná	0	0
<b>Celkem</b>	<b>19</b>	<b>100</b>

Odpovědělo 15 respondentů (1 respondent maxim. 2 možnosti).

## Negativa pro podnikání po vstupu ČR do EU



**20. Zájem o možnosti čerpání dotací ze strukturálních fondů EU**

Odpověď	Počet	%
Ano,	7	47
<i>předložili jsme již nejméně 1 žádost o dotaci, avšak neuspěli jsme</i>	1	
<i>v období 2007 - 2013 plánujeme žádost o dotaci předložit</i>	3	
<i>již jsme alespoň jednu žádost o dotaci předložili a podporu jsme obdrželi</i>	0	
Ne,	8	53
<i>tato problematika není naším zájmem</i>	4	
<i>o dotační politice EU nemáme informace, ale rádi bychom je měli</i>	2	
<b>Celkem</b>	<b>15</b>	<b>100</b>

Odpovědělo 15 respondentů.

**Zájem o možnosti čerpání dotací z EU**

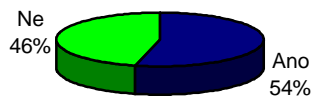


**Ochota jednat o partnerství s jinými ekonomickými subjekty**

Odpověď	Počet	%
Ano	7	54
Ne	6	46
<b>Celkem</b>	<b>13</b>	<b>100</b>

Odpovědělo 13 respondentů.

**Zájem o vytváření partnerství**



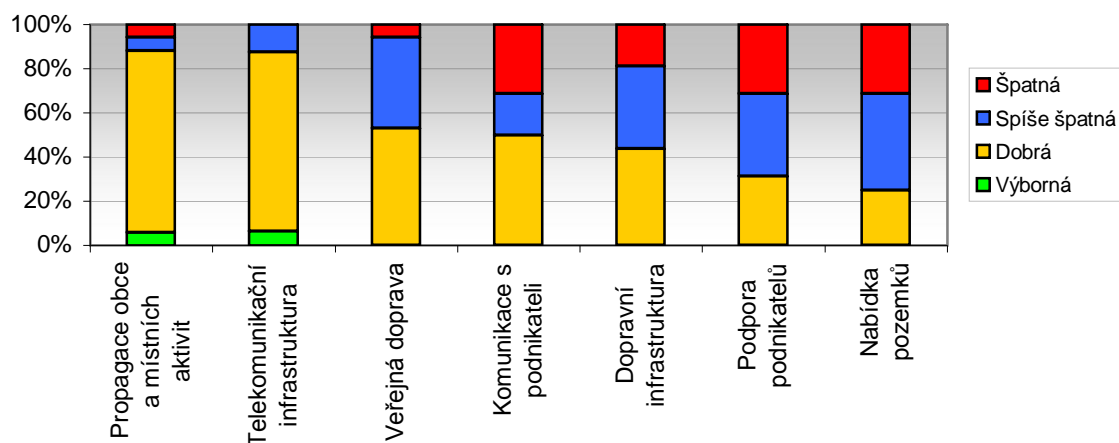
## V. OBLAST SPRÁVY OBCE

## 22. Hodnocení kvality správy obce

Odpověď	Výborná	Dobrá	Spíše špatná	Špatná
Propagace obce a místních aktivit	1	14	1	1
Telekomunikační infrastruktura	1	13	2	0
Veřejná doprava	0	9	7	1
Komunikace s podnikateli	0	8	3	5
Dopravní infrastruktura	0	7	6	3
Podpora podnikatelů	0	5	6	5
Nabídka pozemků	0	4	7	5
<b>Celkem</b>	<b>2</b>	<b>60</b>	<b>32</b>	<b>20</b>

Odpovědělo 17 respondentů.

## Hodnocení kvality správy obce

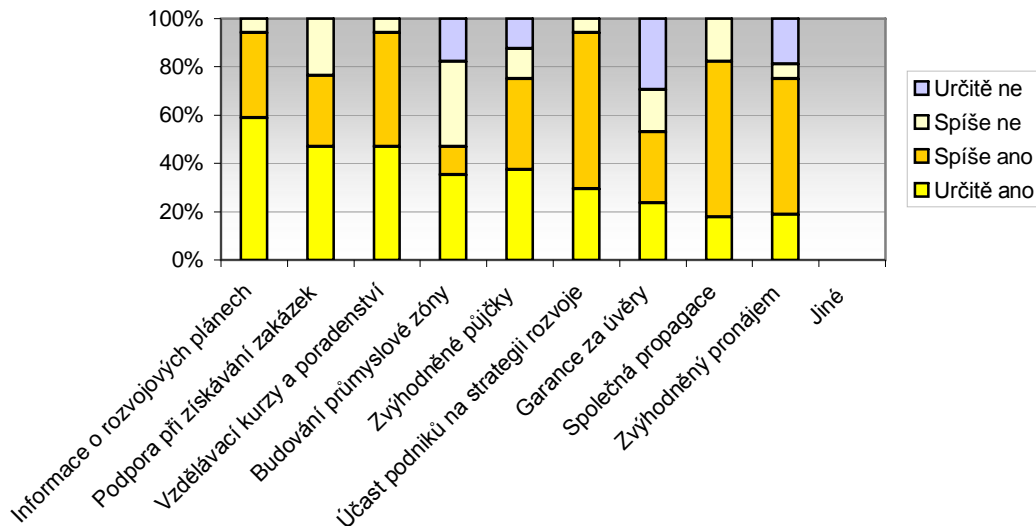


## 23. Hodnocení významnosti obecních aktivit ve vztahu k podpoře podnikání

Odpověď	Určitě ano	Spíše ano	Spíše ne	Určitě ne
Informace o rozvojových plánech	10	6	1	0
Podpora při získávání zakázek	8	5	4	0
Vzdělávací kurzy a poradenství	8	8	1	0
Budování průmyslové zóny	6	2	6	3
Zvýhodněné půjčky	6	6	2	2
Účast podniků na strategii rozvoje	5	11	1	0
Garance za úvěry	4	5	3	5
Společná propagace	3	11	3	0
Zvýhodněný pronájem	3	9	1	3
Jiné	0	0	0	0
<b>Celkem</b>	<b>53</b>	<b>63</b>	<b>22</b>	<b>13</b>

Odpovědělo 17 respondentů.

### Hodnocení významnosti obecních aktivit ve vztahu k podpoře podnikání



#### 24. Vymezení služeb, které by v obci měly být zlepšeny, a návrhy řešení

<b>Odpověď</b>
<i>Podpora každé složky v obci stejným dílem, ne jenom podpora určité složky (Bohuslavický Oříšek).</i>
<i>Složka SK Bohuslavice by měla dělat něco s areálem</i>
<i>Důraznější řešení konfliktních situací</i>
<i>Doprava do Bohuslavic - ve spojení s ostatními obcemi usilovat o zlepšení situace při nastupování do autobusů na zastávce "Muglinovská".</i>
<i>Lepší přístup k informacím - infocentrum</i>
<i>V obci chybí Penzion pro gerontologické občany</i>
<i>Opravná obuví</i>
<i>Lepší podpora podnikatelů na internetových stránkách obce. Kolonka "firmy v obci" je stále prázdná. Zdá se, že stránky slouží jen k prezentaci fotografií.</i>
<i>Zdravotní služby</i>

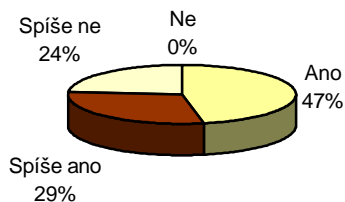
Odpovědělo 9 respondentů.

#### 25. Zájem spolupracovat s obcí a aktivně se podílet na rozvoji obce

Odpověď	Počet	%
Ano	8	47
Spíše ano	5	29
Spíše ne	4	24
Ne	0	0
<b>Čelkem</b>	<b>17</b>	<b>100</b>

Odpovědělo 17 respondentů.

**Zájem spolupracovat s obcí na jejím rozvoji**



**26. Negativní faktory a události působící na podnikatelské prostředí obce**

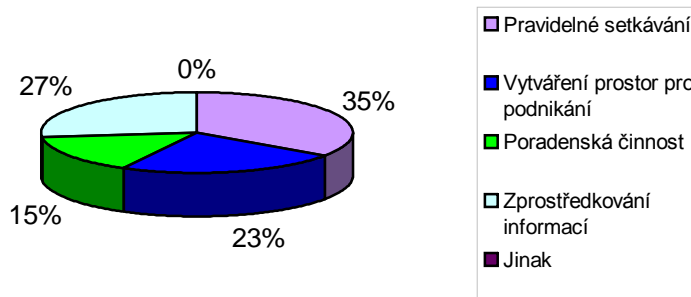
Odpověď
Vzdálenosti s městem, vysoké nájemy.
Chybějící koncentrace podnikatelů na 1 místě (kanceláře v centru obce), chybějící prezentace podnikatelů na webových stránkách obce.
V obci nepodnikám.
Zde žádné podnikatelské prostředí není.
Místní podnikatelé získávají málo zakázek z obce, většinou dělají pro obec cizí firmy.
Závist a nepřejícnost spoluobčanů.
Dopravní infrastruktura
Závist a lidská blbost
Odpovědělo 8 respondentů.

**27. Návrhy způsobu podpory podnikání v obci**

Odpověď	Počet	%
Pravidelné setkávání a spolupráce s podnikateli	9	35
Vytváření prostor pro podnikání, a to	6	23
pronájem kanceláří v centru obce	2	
výstavba průmyslové zóny	5	
Poradenská činnost pro podnikatele a zájemce o podnikání	4	15
Zprostředkovávání informací z úřadu práce, finančního úřadu, okresní správy sociálního zabezpečení aj.	7	27
Jinak	0	0
Celkem	26	100

Odpovědělo 17 respondentů.

**Návrhy způsobu podpory podnikání**

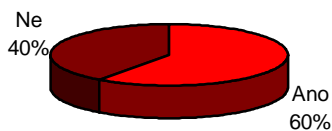


**28. Zájem o vznik informačního centra a místa pro podporu podnikatelů v obci**

Odpověď	Počet	%
Ano	9	60
<i>Druh informací: Vzdělávací kurzy, odborná literatura, informace z EU a českých státních orgánů. Informace o daňových změnách a o dotacích z EU. Otázka je, zda to bude mít nějaký význam.</i>	3	
Ne	6	40
<i>Důvody: Spíše ne, možnost a dostupnost jiných zdrojů. Není důvod. Nárůst administrativy a efekt 0 %.</i>	3	
Celkem	15	100

Odpovědělo 15 respondentů.

**Zájem o vznik informačního centra**

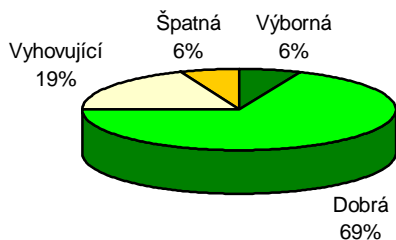


**29. Celkové hodnocení správy obce Bohuslavice**

Odpověď	Počet	%
Výborná	1	6
Dobrá	11	69
Vyhovující	3	19
Špatná	1	6
Celkem	16	100

Odpovědělo 16 respondentů.

**Celkové hodnocení správy obce**

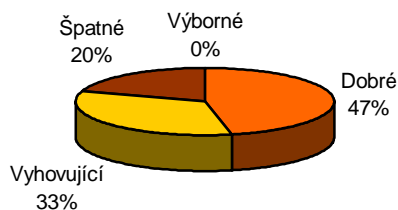


**30. Hodnocení obce jako místa pro podnikání**

Odpověď	Počet	%
Výborné	0	0
Dobré	7	47
Vyhovující	5	33
Špatné	3	20
Celkem	15	100

Odpovědělo 15 respondentů.

**Hodnocení obce jako místa pro podnikání**



**Závěrečné poznámky, náměty, návrhy a připomínky**

Odpověď
<i>Obec je hezká a pěkně se tady žije, ale když vidíte tu závist a povyšování občanů Bohuslavic, tak je vám z toho zle. Každá složka si zaslouží podporu stejným dílem a ne jen prosazování (ořechu), ve kterém se ukazují ti, kteří už jednou neuspěli. A obecní úřad je v tom ještě podporuje.</i>
<i>Myslím si, že investice do obecního úřadu je zbytečná. Lepší by bylo, kdyby se postavil nový. Je to dost peněz na rekonstrukci.</i>
<i>Podnikání jsem sice před několika měsíci ukončil (alespoň zatím). V tomto dotazníku jsem vyznačil 9 otázek, ke kterým se mohli vyjádřit i občané, kteří nepodnikají nebo o podnikání uvažují. Myslím si, že by to stálo za zvážení už při samotném zhotovení tohoto dotazníku. (Oblast správy obce).</i>
<i>Vybudujte cyklostezku z Bohuslavic do Dolního Benešova. Negativní názor na zastávku v nádraží ČD a na ordinaci MUDr. Řehové.</i>

Odpověděli 4 respondenti.