

# **Střednědobý plán sociálních služeb a souvisejících aktivit pro Hlučínsko 2010-2013**



Zpracovaly pracovní skupiny pro komunitní plánování, Řídící skupina, odbor sociálních věcí a zdravotnictví MěÚ Hlučín.

# ÚVOD

Střednědobý plán sociálních služeb a souvisejících aktivit pro Hlučínsko byl vytvořen pracovními skupinami pro komunitní plánování s cílem zajistit v regionu služby tak, aby byly efektivní a dostupné všem, kteří je potřebují. Plán je platný pro období let 2010 až 2014.

Plán byl vytvořen pro Svazek obcí mikroregionu Hlučínska, tedy pro obce ve správním obvodu města Hlučína (celkem 15 obcí).

Jsou to tyto obce:

- Bělá
- Bohuslavice
- Darkovice
- Děhylov
- Dobroslavice
- Dolní Benešov
- Hať
- Hlučín
- Kozmice
- Ludgeřovice
- Markvartovice
- Píšť
- Šilheřovice
- Vřesina
- Závada

V průběhu let 2008 a 2009 se zastupitelstva jednotlivých obcí vyjádřila pro společné plánování sociálních služeb a souvisejících aktivit společně s městem Hlučínem v rámci Svazku obcí.

## **Poslání**

**Společně utvářet podmínky pro spokojený život všech.**

## **Vize**

**Vytvoření udržitelné sítě kvalitních sociálních služeb, které budou dostupné těm, kteří je potřebují.**

## Území Hlučínska

Hlučínsko je historicky vymezeno ze severu hranicí s Polskem, z jihu tokem řeky Opavy, na jihovýchodě tokem řeky Odry, na západě městem Opava a na východě Ostravou. Region se rozprostírá v oblasti Hlučínské pahorkatiny (nejvyšším bodem Almin kopec v Hněvošicích 315 m. n. m.). Pro potřeby plánování sociálních služeb je území rozděleno podle správních středisek na Hlučínsko a Kravařsko.

Celková rozloha území je 316 km<sup>2</sup> s největším sídelním městem Hlučínem. Hlučínsko leží ve slezské části Moravskoslezského kraje. Hlučín je správním střediskem regionu, v jeho správním obvodu se nachází celkem 14 obcí.



Obrázek 1: Mapa Hlučínska

Zdroj: [www.ic.hlucin.com](http://www.ic.hlucin.com)

## **Sdružení obcí Hlučínska**

Na území Hlučínska se nachází celkem 27 obcí, dohromady s více než 65 tisíci obyvateli, tyto obce spolupracují v rámci Sdružení obcí Hlučínska. Historicky se k Hlučínsku řadí také některé městské části Ostravy (Lhotka, Hošťákovice, Petřkovice) a Opavy (Malé Hoštice), které s tímto Svazkem úzce spolupracují, i když nejsou členy sdružení.

Sdružení obcí Hlučínska datuje své počátky k říjnu roku 1998 kdy byla podepsána zakladatelská smlouva, tehdy mělo 24 členů. Později se připojily i Píšť, Bělá a Strahovice. Oficiálně sdružení vzniklo v roce 2003 podle platné právní úpravy a se stejnou členskou základnou.

Sdružení se v dnešní době zaměřuje především na spolupráci v oblasti cestovního ruchu, kultury a propagace regionu. V roce 2007 byla vytvořena Integrovaná strategie rozvoje Hlučínska, která mapuje území Hlučínska, analyzuje současný stav a stanovuje strategické cíle. Priorit je celkem šest:

- Ekonomika a podpora podnikání
- Dopravní infrastruktura a integrace Hlučínska
- Lidské zdroje, sociální a bytová infrastruktura
- Životní prostředí
- Zemědělství, obnova venkova a vzhledu obcí
- Cestovní ruch a rozvoj turismu

Především z důvodu užší spolupráce obcí vznikly ještě dva dobrovolné svazky obcí, které jsou soustředěny kolem obcí s rozšířenou působností Hlučín a Kravaře.

- Hlučínsko – východ
- Hlučínsko –západ.

Svazek obcí mikroregionu Hlučínsko – západ vznikl v roce 2001 za účelem prosazování společných zájmů obcí a navázání spolupráce. Sídlem svazku jsou Kravaře a má celkem 12 členů.

**tabulka 1: Obce Svazku obcí mikroregionu Hlučínsko-západ**

Hněvošice	1024 obyvatel
Chlebičov	1073 obyvatel
Kobeřice	3218 obyvatel
Kravaře	6725 obyvatel
Oldřišov	1338 obyvatel
Rohov	612 obyvatel
Služovice	816 obyvatel
Strahovice	893 obyvatel
Sudice	665 obyvatel
Štěpánkovice	3053 obyvatel
Třebom	203 obyvatel
Velké Hoštice	1662 obyvatel

Od roku 2006 jsou členy také Bolatice a Chuchelná

Bolatice	4260 obyvatel
Chuchelná	1303 obyvatel

## **Svazek obcí mikroregionu Hlučínska**

Oblast Hlučínsko-východ (tedy část bližší k Ostravě) se sdružila do Svazku obcí mikroregionu Hlučínska (dále Svazek obcí), které zahrnuje celý správní obvod města Hlučín, celkem tedy 15 obcí s více než 40 tisíci obyvatel. Svazek vznikl v roce 2002 a jeho sídlem je Hlučín. Stejně jako západní region se obce spojily především za účelem užší spolupráce, koordinace projektů a prosazování společných zájmů.

**tabulka 2: Obce Svazku obcí mikroregionu Hlučínska**

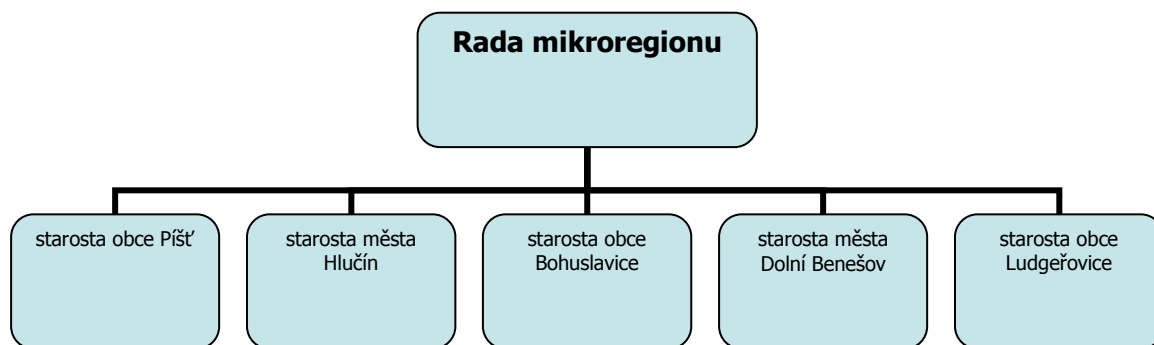
<b>Obec</b>	<b>Počet obyvatel</b>
Bohuslavice	1615
Bělá	700
Darkovice	1268
Dobroslavice	718
Děhylov	702
Dolní Benešov	4254
Hlučín	14528
Hať	2587
Kozmice	1799
Ludgeřovice	4664
Markvartovice	1749
Píšť	2114
Šilheřovice	1555
Vřesina	1370
Závada	592
<b>Celkem</b>	<b>40215</b>

Do roku 2007 byly členy také obce Bolatice a Chuchelná, ty však z tohoto svazku vystoupily a připojily se ke Svazku obcí mikroregionu Hlučínsko – západ.

Do tohoto svazku patří také obce Dobroslavice a Děhylov, které nejsou členy Sdružení obcí Hlučínska, ale patří do správního obvodu města Hlučín.

Jako jedno z opatření *Integrované strategie rozvoje Hlučínska* v prioritní ose 3 – Lidské zdroje, sociální a bytová infrastruktura – je označen rozvoj sociálních služeb v obcích a i z tohoto důvodu obce z části Hlučínsko-východ přistoupily k plánování rozvoje sociálních služeb a souvisejících aktivit společně. Ke konci roku 2008 a v průběhu roku 2009 se postupně zastupitelstva všech obcí vyjádřila kladně k záměru plánovat sociální služby a související aktivity společně s Hlučínem v rámci Svazku obcí mikroregionu Hlučínska. Tento počín zajistí, že sociální služby budou dostupné i pro občany obcí.

Tento svazek obcí má také svou Radu mikroregionu, která se schází vždy před jednáním celého svazku. Je složena se zástupců pěti obcí. Členové Rady mikroregionu se domluvili na účasti na jednáních Řídící skupiny pro komunitní plánování a to především z toho důvodu, aby se mohli podílet na rozhodování a měli potřebné informace.



**Obrázek 2: Rada mikroregionu**

## ***Obce Svazku obcí***

### **Bělá**

Rozloha: 284 ha

První písemná zmínka o obci pochází z roku 1349, osídlena byla již před více než 12 000 lety. Obec byla v minulosti úzce spjata s rodinou Rotchildů, kteří zde zavedli proslavený chov pstruhů. Od roku 2004 se zde nacházejí dva léčebné bazény, kde si lidé mohou vyzkoušet Priesnitzovu metodu. Významnou stavbou v obci je filiální kostel sv. Jana Křtitele, který byl vysvěcen roku 1933.

### **Bohuslavice**

Rozloha: 1536 ha

První písemná zmínka o obci je z roku 1288, kdy patřila mocným pánům z Kravař. V katastru obce se našel pěstní klín starý více než 100 000 let a poukazuje tak na nejstarší činnost lidí v Moravskoslezském kraji. V obci se také vyskytují chráněné rostliny a rozsáhlý pískový lom. Zajímavostí je také hřebčín Amona, který se zaměřuje na výchovu trakénských koní. Mezi dominanty obce patří jistě kostel Nejsvětější Trojice z roku 1747 – národní kulturní památka.

### **Darkovice**

Rozloha: 514 ha

První písemná zmínka o obci je z roku 1250, kdy byla majetkem cisterciánského kláštera. Pozoruhodností obce je jistě bludný kámen, který dokládá zásah ledovce v době ledové. K významným stavbám obce patří kaple sv. Floriána z roku 1823, která byla postavena poddanými na památku zrušení roboty v Prusku. V obci se nachází velký sportovně rekreační areál s přírodním koupalištěm a dětským hřištěm. Okolo čs. opevnění z 30. let 20. století vede naučná vlastivědná stezka.

### **Děhylov**

Rozloha: 508 ha

První písemná zmínka o obci z roku 1464, jako celé Hlučínsko byl i Děhylov v 18. století připojen k Prusku. Po roce 1939 se na rozdíl od zbytku Hlučínska Děhylov a Dobroslavice staly součástí Říšské župy Sudety. Kulturní památkou obce je kaple Panny Marie z první poloviny 18. století.

## **Dobroslavice**

Rozloha: 724 ha

První písemná zmínka o obci je z roku 1377 v písemnosti o dělení opavského knížectví. Do 2. světové války se v obci nacházel renesanční zámek, ten byl však válkou zničen stejně tak jako většina obce. Mezi pamětihodnosti obce můžeme zařadit 2 smírčí kříže z 15. až 16. století, které dokládají existenci trestního práva, dodnes se také zachoval zámecký park v anglickém stylu.

## **Dolní Benešov**

Rozloha: 1480 ha

První písemnou zmínkou o obci je listina z roku 1213, která potvrzuje obec jako majetek Benešoviců. Roku 1493 byla obec povýšena na městečko. Mezi pamětihodnosti obce patří jistě klasicistní zámek s anglickým parkem, který je v současnosti sídlem městského úřadu, a kostel sv. Martina z roku 1678. Dolní Benešov je také sídlem největšího průmyslového podniku na Hlučínsku – MSA, a. s. V katastru města se nachází přírodní rezervace Koutské a Zábřežské louky s významnými mokřadními společenstvy rostlin. Významný a velice známý je Městský orchestr mladých.

## **Hat'**

Rozloha: 1573 ha

První písemná zmínka pochází z roku 1250, kdy byla obec součástí velehradského kláštera. Obec leží u hranic s Polskem v typicky zemědělské krajině. Pamětihodností obce je barokní kostel sv. Matouše postavený jezuitou v roce 1731. Mezi zajímavosti patří přírodní rezervace Dařanec. V Hati se nachází hraniční přechod do polských obcí Tworkow a Rudyszwald.

## **Hlučín**

Rozloha: 2113 ha

Město bylo založeno králem Přemyslem Otakarem II. Roku 1256. V historii byly k Hlučínu připojovány a oddělovány menší obce (Darkovice, Děhylov), město bylo také okresem. V současnosti je Hlučín obcí s rozšířenou působností a do jeho správního obvodu spadají všechny obce Svazku obcí. Mezi pamětihodnosti města patří určitě barokní zámek z počátku 16. století, ve kterém sídlí Muzeum Hlučínska a Kulturní centrum Hlučín. Mezi další významné stavby ve městě patří kostel sv. Jana Křtitele z 16. století, evangelický kostel z roku 1862 a městské hradby. Centrum města bylo vyhlášeno městskou památkovou zónou. Na území městské části Darkovičky se nacházejí významná vojenská opevnění z 30. let 20. století, která jsou přístupna veřejnosti. Velkou atrakcí pro trávení volného času je sportovně rekreační areál u Hlučínského jezera.

## **Kozmice**

Rozloha: 1091 ha

První písemná zmínka o obci pochází z roku 1349, název obce odvozen od jejího zakladatele Kozmy. V katastru obce se nachází jediný v současnosti známý výskyt chráněné rostliny vemeník dvoulistý celého Hlučínska. Pamětihodností obce je bezpochyby kostel sv. Floriána z roku 1936 a Kolečkův vodní mlýn z roku 1845.

## **Ludgeřovice**

Rozloha: 1083 ha

První písemná zmínka o obci je z roku 1303 v listině sepsané na Landeku, archeologické nálezy prokázaly osídlení již za neolitu. Významnou stavbou v obci je novogotický chrám sv. Mikuláše a ostatní farní objekty z roku 1907, v kostele se nacházejí jedinečné varhany z roku 1932. Součástí obce je také osada Vrablovec, která bezprostředně navazuje na město Hlučín.

## **Markvartovice**

Rozloha: 679 ha

První písemná zmínka o obci je z roku 1377, kdy se dělilo opavské panství. Významnou stavbou je barokní kaple Nejsvětější Trojice z druhé poloviny 17. století, která byla za 2. světové války vybombardována a musela být zcela rekonstruována. Obcí prochází naučná vlastivědná stezka.

## **Píšť**

Rozloha: 1568 ha

První písemná zmínka o obci je z roku 1228, kdy ji Přemysl Otakar I. věnoval velehradskému klášteru. Mezi dominanty obce patří kostel sv. Vavřince z roku 1743, dnes mariánské poutní místo, v interiéru se nachází obraz Matky Boží posvěcený Janem Pavlem II. Dominantou obce jsou také sluneční parkové hodiny, které jsou největšími hodinami tohoto provedení v Evropě. V obci se nachází hraniční přechod do obce Owsiszczce a také lesní komplex – národní přírodní památka Hranečnick. Můžete zde najít také koupaliště.

## **Šilheřovice**

Rozloha: 2166 ha

První písemná památka o obci se datuje k roku 1377 a týkala se rozdělení majetku vévody Mikuláše II. V polovině 19. století koupili šilheřovické panství Rottschildové. Na počátku 19. století zde byl vystavěn zámek s velkým anglickým parkem, kde je v současnosti v provozu golfové hřiště. Obec je z větší poloviny obklopena přírodní rezervací Černý les. V obci se také nachází hraniční přechod do polské obce Chalupki.

## **Vřesina**

Rozloha: 689 ha

První písemná zmínka o obci je z roku 1270, kdy ji král Přemysl Otakar II. daroval velehradskému klášteru. Mezi pamětihodnosti obce můžeme zařadit ukryté betonové pevnosti z doby první republiky, dominantou obce je kostel sv. Viléma Aquilánského z roku 1930. V okolí obce se nachází přírodní rezervace Dařanec a také přírodní koupaliště.

## **Závada**

Rozloha: 526 ha

První písemná zmínka pochází z roku 1349, kdy obec patřila k panství Dolní Benešov. V katastru obce se nachází pozůstatky středověkého hrádku – Švédské šance – které jsou památkově chráněny. Mezi Závadou a Bělou se nachází pstruží farma.



# Analýza regionu

## Obyvatelstvo

Hlučínsko – východ se nachází na spojnici mezi velkými sídelními městy Ostravou a Opavou. Na území se nacházejí 2 města – Hlučín a Dolní Benešov, největším sídlem je Hlučín s téměř 15 000 obyvatel.

Počet obyvatel v území přesahuje 40 000, což představuje přibližně 22% obyvatel okresu Opava a přes 3% obyvatel Moravskoslezského kraje. Obyvatelé žijí celkem ve dvou městech – Hlučín a Dolní Benešov – a 13 obcích. Počtem obcí se správní obvod města Hlučín řadí k těm větším v kraji, konkrétně je šestý největší. Ve dvou městech žije téměř 47% obyvatel tohoto regionu. Co se týče hustoty obyvatelstva je Hlučínsko osídleno hustěji než je průměr v kraji. Obce jsou poměrně blízko u sebe (deklaruje to také hustota osídlení), jsou soustředěny okolo správního centra Hlučín. Velkou výhodou regionu je snadná dostupnost větších měst – Ostravy a Opavy – a to především z pohledu pracovních příležitostí, služeb apod.

tabulka 3: Počet obyvatel v obcích

Obec	Počet obyvatel				
	celkem	do 15 let	podíl na celkovém počtu	nad 60 let	podíl na celkovém počtu
Hlučín	14249	2213	15,53%	3231	22,68%
Děhylov	702	102	14,52%	158	22,51%
Bělá	693	111	16%	111	16%
Markvartovice	1866	296	15,86%	350	18,76%
Hat'	2587	352	13,6%	380	14,69%
Šilheřovice	1583	280	17,69%	301	19%
Vřesina	1366	203	14,9%	239	17,5%
Kozmice	1799	225	12,51%	392	21,79%
Darkovice	1268	193	15,22%	236	18,61%
Píšť	2114	299	14,14%	416	19,68%
Bohuslavice	1615	266	16,47%	272	16,84%
Dobroslavice	709	94	13,26%	145	20,45%
Dolní Benešov	4254	595	13,99%	859	20,19%
Ludgeřovice	4681	626	13,37%	1114	23,8%
Závada	592	110	18,58%	102	17,23%
<b>CELKEM</b>	<b>40078</b>	<b>5965</b>	<b>15,04%</b>	<b>8306</b>	<b>19,32%</b>

zdroj: ČSÚ, vlastní výpočet

Tabulka přehledně ukazuje stručnou charakteristiku obyvatel v jednotlivých obcích a v celém území. Celkově na Hlučínsku žije přes 40 tisíc obyvatel, největším sídlem je správní středisko Hlučín. Naopak nejmenším sídlem je obec Bělá. Co se týče stáří obyvatel, relativně „nejstarší“ obcí s nejvyšším podílem obyvatel nad 60 let věku a druhým nejnižším podílem obyvatel do 15 let věku, jsou Ludgeřovice. „Nejmladší“ obcí je pak Bělá, která má nejnižší podíl osob nad 60 let věku a nejvyšší podíl osob do 15 let věku na celkovém počtu obyvatel. Průměrně téměř pětina obyvatel je starší 60 let. Poměr počtu obyvatel starších 60 let na celkovém počtu obyvatel se každoročně zvyšuje. Souvisí to především s globálním

fenomémem stárnutí populace. Naproti tomu počet obyvatel mladších 15 let se každoročně snižuje.

Obyvatelstvo Svazku obcí je velice jednotné, drtivou většinu obyvatel tvoří občané České republiky (více než 99,5%), největší menšinou jsou Poláci a následně Slováci. Poměrně stejnoměrně jsou zastoupeni také ženy a muži (49% mužů a 51% žen). Více než 72% obyvatel Svazku obcí je věřících, z této skupiny se více než 95% hlásí k římskokatolické církvi. Podrobnější informace dokládá tabulka níže. V tabulce, která vychází z údajů ze sčítání lidu v letech 1991 a 2001, je patrné, že poměrně razantně klesl počet věřících v regionu. Objevují se také věřící ne zcela tradičních církví, čemuž v minulosti tak nebylo.

**tabulka 4: Složení obyvatel podle vyznání**

Zdroj: www.czso.cz

	1991			2001		
	celkem	muži	ženy	celkem	muži	ženy
<b>Obyvatelstvo celkem</b>	<b>39 466</b>	<b>19 374</b>	<b>20 092</b>	<b>39 793</b>	<b>19 459</b>	<b>20 334</b>
v tom:						
věřící	32 064	15 444	16 620	28 751	13 507	15 244
v tom:						
Apoštolská církev (letniční hnutí)	.	.	.	21	9	12
Bratrská jednota baptistů	.	.	.	1	1	-
Církev Adventistů sedmého dne	.	.	.	28	10	18
Církev bratrská	.	.	.	8	3	5
Církev československá husitská	92	31	61	63	16	47
Církev Ježíše Krista Svatých posl. dnů (mormoni)	.	.	.	2	2	-
Církev řeckokatolická	21	11	10	24	14	10
Církev římskokatolická	31 575	15 227	16 348	27 439	12 881	14 558
Českobratrská církev evangelická	.	.	.	93	37	56
Evangelická církev augsburského vyznání v ČR	.	.	.	35	13	22
Evangelická církev metodistická	.	.	.	2	2	-
Federace židovských obcí v ČR	.	.	.	1	1	-
Jednota bratrská	.	.	.	1	-	1
Křesťanské sbory	.	.	.	17	10	7
Luterská evangelická církev augsburského v. v ČR	.	.	.	4	2	2
Náboženská společnost českých unitářů	.	.	.	3	-	3
Náboženská společnost Svědkové Jehovovi	.	.	.	117	55	62
Novoapoštolská církev v ČR	.	.	.	19	5	14
Pravoslavná církev v českých zemích	29	15	14	12	7	5
Slezská církev evangelická augsburského vyznání	.	.	.	3	2	1
Starokatolická církev v ČR	.	.	.	9	7	2
Církev sjednocení	.	.	.	-	-	-
Scientologická církev	.	.	.	-	-	-
Křesťanská společenství	.	.	.	6	2	4
Anglikánská církev	.	.	.	-	-	-
islám	.	.	.	6	4	2
buddhismus	.	.	.	6	4	2
hinduismus	.	.	.	-	-	-
hnutí Hare Kršna	.	.	.	-	-	-
ostatní a nepřesně určené <sup>1)</sup>	347	160	187	831	420	411
podíl věřícího obyvatelstva v %	81,2	79,7	82,7	72,3	69,4	75,0
bez vyznání	4 249	2 303	1 946	8 480	4 602	3 878
nezjištěno	3 153	1 627	1 526	2 562	1 350	1 212

Co se týče vzdělání obyvatel, největší počet obyvatel má základní nebo neukončené vzdělání, následují vyučení bez maturity a střední odborné bez maturity. Z tabulky níže vyplývá, že poměr obyvatel se základním vzděláním se snižuje a narůstá podíl obyvatel v odborných školách a na univerzitách. Ve srovnání s průměrnou hodnotou v kraji má

Hlučínsko jen necelých 70% průměrné hodnoty kraje v počtu obyvatelstva s vysokoškolským vzděláním. Údaje jsou opět ze sčítání lidu v letech 1991 a 2001.

**tabulka 5: Obyvatelstvo podle vzdělání (v %)**

Zdroj: www.czso.cz

	1991			2001		
	celkem	muži	ženy	celkem	muži	ženy
v tom vzdělání:						
základní včetně neukončeného	40,9	27,8	53,3	28,8	17,3	39,5
vyučení bez maturity	35,8	49,8	22,5	22,0	29,6	14,8
střední odborné bez maturity	2,6	2,0	3,2	20,2	25,0	15,7
vyučení s maturitou	.	.	.	1,8	2,6	1,0
úplné střední všeobecné s maturitou	3,1	2,1	4,1	4,0	2,7	5,1
úplné střední odborné s maturitou <sup>1)</sup>	12,6	12,7	12,5	14,1	13,5	14,6
nástavbové studium	.	.	.	1,5	1,0	2,0
vyšší odborné	0,0	0,0	0,0	0,7	0,6	0,8
vysokoškolské	3,5	4,5	2,6	5,1	6,1	4,2
v tom:						
univerzitní <sup>2)</sup>	41,0	23,8	69,3	40,5	26,1	59,8
technické	44,2	58,8	20,0	32,6	48,8	11,0
ekonomické	6,6	5,9	7,7	17,3	14,4	21,2
zemědělské a veterinární	6,0	7,9	2,9	3,8	5,1	2,1
umělecké	.	.	.	0,7	0,7	0,7
ostatní	2,3	3,7	x	5,1	4,9	5,2
z toho bakalářské	.	.	.	0,4	0,4	0,4
vědecká příprava	.	.	.	0,1	0,2	0,0
bez vzdělání	0,2	0,2	0,3	0,8	0,3	1,3
nezjištěno	1,2	0,9	1,5	1,0	1,1	0,8

Následující tabulka ukazuje počet sňatků a rozvodů na Hlučínsku v posledních letech. Je z ní patrné, že klesá počet sňatků a zvyšuje se procento rozvedených manželství. Tento trend je patrný ze statistik v celé České republice, každé druhé manželství je rozvedeno.

**tabulka 6: Sňatky a rozvody v regionu**

rok	sňatky	rozvody	podíl rozvodů na sňatcích
2007	208	103	49,5%
2008	199	107	53,8%
2009	157	94	60%

## Trh práce

Přírodní a půdní podmínky charakterizují tuto oblast jako velice zemědělskou, ekonomika je ale také zaměřena na oblast průmyslu a služeb. Mezi významné zaměstnavatele v regionu patří především MSA, a. s. Dolní Benešov, dále zde existuje mnoho menších subjektů které zaměstnávají několik desítek zaměstnanců (např. Baloušek tisk, Městský úřad Hlučín apod.). Velká část obyvatel dojíždí za prací do Ostravy, případně také do Opavy. Z níže uvedené tabulky vyplývá že počet neaktivních obyvatel v regionu je vyšší než počet ekonomicky aktivních. Tato skutečnost souvisí hlavně se stárnutím obyvatel.

Nejvíce obyvatel je zaměstnáno ve službách (46%), ve zpracovatelském průmyslu (28%), dále pak stavebnictví (11%). Zhruba 2,5% obyvatel je zaměstnána v oblasti zemědělství.

Co se týče nezaměstnanosti, řadí se Hlučínsko k regionům s poměrně vysokou nezaměstnaností. Vysoký podíl má především dlouhodobá nezaměstnanost. Svou hodnotou však míra nezaměstnanosti na Hlučínsku nedosahuje průměrné hodnoty kraje. V čem téměř dvojnásobně region převyšuje krajský průměr, je podíl nezaměstnaných na 1 volné pracovní místo. Ke konci roku 2009 se míra nezaměstnanosti na Hlučínsku pohybovala v průměru okolo 10% a bylo evidováno pouze 60 volných pracovních míst. Obcí s jasně nejnižší mírou nezaměstnanosti je Děhylov (6,3%) a nejvyšší míru nezaměstnanosti ze všech obcí správního obvodu má obec Závada (13,2%).

Situace v jednotlivých obcích je znázorněna v následující tabulce:

<b>Obec</b>	<b>Míra nezaměstnanosti v %</b>
<b>Hlučín</b>	9,4
<b>Děhylov</b>	6,3
<b>Bělá</b>	11,1
<b>Markvartovice</b>	9,2
<b>Hať</b>	8,4
<b>Šilheřovice</b>	8,7
<b>Vřesina</b>	8,3
<b>Kozmice</b>	8,8
<b>Darkovice</b>	7,2
<b>Píšť</b>	6,7
<b>Bohuslavice</b>	8,0
<b>Dobroslavice</b>	8,4
<b>Dolní Benešov</b>	8,7
<b>Ludgeřovice</b>	7,8
<b>Závada</b>	13,2
<b>Průměr</b>	<b>8,68</b>

tabulka 6: Míra nezaměstnanosti v obcích (k 30. 6. 2010)

Mezi problémové skupiny na trhu práce řadíme ty, jejichž podíl na dlouhodobé nezaměstnanosti je stabilně vysoký, případně jsou to skupiny vyznačující se vysokou nezaměstnaností celkově. Patří mezi ně především:

- lidé nad 50 let
- osoby se zdravotním postižením
- lidé s nízkou kvalifikací nebo bez kvalifikace
- ženy
- mladí lidé – do 25 let

Pro přehlednost ještě uvádím tabulku ekonomicky aktivního a neaktivního obyvatelstva, která s trhem práce úzce souvisí. Data vycházejí ze sčítání lidu v roce 2001. Počet ekonomicky neaktivních je vyšší než ekonomicky aktivních. Souvisí to z velké části se stárnutím populace. I když se stále posouvá věk odchodu do důchodu, již výše bylo zmíněno, že počet obyvatel nad 60 resp. 65 let rok od roku roste.

**tabulka 7: Ekonomicky aktivní a neaktivní**

Zdroj: [www.czso.cz](http://www.czso.cz)

	Ekonomicky aktivní celkem	v tom					Ekonomicky neaktivní celkem	z toho					Nezjištěná ekonom. aktivita
		zaměstnané osoby				nezaměstnaní		nepracující důchodci	ostatní s vlastním zdrojem obživy	žáci, studenti, učni	osoby v domácnosti		
		celkem	z toho										
			pracující důchodci	pracující studenti a učni	ženy na mateřské dovolené								
Obyvatelstvo celkem													
<b>Celkem</b>	<b>19 327</b>	<b>16 686</b>	<b>373</b>	<b>97</b>	<b>314</b>	<b>2 641</b>	<b>20 154</b>	<b>9 638</b>	<b>720</b>	<b>6 960</b>	<b>398</b>	<b>312</b>	
z toho:													
15 - 19	389	224	-	27	7	165	2 353	1	12	2 336	3	14	
20 - 24	2 395	1 853	2	52	93	542	684	27	168	446	43	26	
25 - 29	2 774	2 363	4	15	149	411	451	37	300	28	86	49	
30 - 34	2 486	2 167	6	3	42	319	225	42	116	-	67	54	
35 - 39	2 654	2 369	6	-	22	285	173	54	55	-	64	53	
40 - 44	2 591	2 307	14	-	1	284	168	106	23	-	39	32	
45 - 49	2 767	2 462	31	-	-	305	240	195	19	-	26	34	
50 - 54	2 257	1 989	56	-	-	268	561	488	20	-	53	23	
55 - 59	773	716	91	-	-	57	1 517	1 502	5	-	10	14	
60 - 64	157	153	91	-	-	4	2 163	2 156	-	-	7	4	
65 - 69	59	59	52	-	-	-	1 734	1 734	-	-	-	4	
70 a více	23	23	20	-	-	-	3 297	3 295	2	-	-	-	

# Komunitní plánování v Hlučíně a na Hlučínsku

## *Historie a současnost*

Komunitní plánování sociálních služeb a souvisejících aktivit bylo v Hlučíně započato v roce 2005. Rada města na své 71. schůzi, konané 20. 6. 2005, rozhodla o zahájení příprav projektu „Komunitní plán pro město Hlučín“. Zpočátku se na přípravách podíleli dva partneři – Charita Hlučín a Svaz tělesně postižených ČR, místní organizace Hlučín. Na přípravu plánu se podařilo městu získat také dotaci.

Byly vytvořeny 4 pracovní skupiny a skupina řídicí a tyto se společnými silami podílely na přípravě prvního strategického dokumentu pro oblast sociálních služeb a souvisejících aktivit. Výsledkem jejich usilovné práce byl Komunitní plán pro město Hlučín na období let 2006 až 2009. Tento plán byl v průběhu období postupně realizován a vždy každoročně se zastupitelstvu města předkládaly monitorovací zprávy o průběhu realizace jednotlivých opatření.

V průběhu roku 2008 vznikla myšlenka zapojit do procesu plánování sociálních služeb také obce správního obvodu Hlučina. Jedním z hlavních důvodů bylo zajištění služeb pro občany v následujícím období a také vytvoření sítě kvalitních sociálních služeb jak na Hlučínsku, tak v celém Moravskoslezském kraji. Starostové jednotlivých obcí byli osloveni s touto nabídkou, konaly se workshopy, kde byli s problematikou komunitního plánování postupně seznamováni nejen oni, ale také zaměstnanci obecních úřadů. Tyto aktivity následně vykrystalizovaly ve schválení záměru plánovat sociální služby a související aktivity společně, k této myšlence se připojily všechny obce správního obvodu Hlučina. Mohlo se tak využít právní subjektivity Svazku obcí mikroregionu Hlučínsko, ve kterém jsou všechny obce sdruženy.

Od 1. 1. 2010 bylo tedy oficiálně zahájeno plánování sociálních služeb a souvisejících aktivit pro Svazek obcí. Do pracovních skupin přišli noví členové zastupující obce, řídicí skupina se rozrostla o pět členů – Rada Svazku obcí.

Starostům byl také navržen systém spolupodílnictví na procesu plánování. Každoročně se stanovuje rozpočet na proces plánování a ten je následně rozpočítán podle počtu obyvatel na jednotlivé obce (např. v roce 2010 příspěvek činil 5 Kč na obyvatele a rok). Rozpočet zahrnuje výdaje na proces plánování, zohledňuje také dotace apod. Starostové s tímto systémem souhlasili a v rámci Svazku obcí hlasovali pro tento návrh. Zároveň pak také projednali finanční podílnictví na procesu plánování v orgánech obce. Všechny obce s tímto navrženým systémem souhlasily.

## **Pracovní skupiny**

V současné době má komunitní plánování 4 pracovní skupiny a řídicí skupinu. Pracovní skupiny jsou následující:

- Rodina, děti a mládež
- Zdravotně postižení občané
- Senioři
- Osoby ohrožené sociálním vyloučením

Členy všech pracovních skupin jsou automaticky garant komunitního plánování – vedoucí odboru sociálních věcí a zdravotnictví MěÚ Hlučín a také koordinátor komunitního plánování. Koordinátor je ve všech skupinách nezávislým členem, neúčastní se hlasování. Mimo tyto stabilní členy se mohou jednání účastnit také nečlenové – hosté. Konkrétní podobu jednání upravuje pak jednací řád.

### **Skupina Rodina, děti a mládež**

Tato pracovní skupina řeší především otázky týkající se rodiny, rodinné politiky, dětí a mládeže. Snaží se posilovat funkci rodin a předcházet tak patologickým jevům.

#### Členové pracovní skupiny:

- Marcela Košáková – ředitelka Domu dětí a mládeže Hlučín, vedoucí pracovní skupiny
- Mgr. Bc. Anna Kačmařová – vedoucí oddělení hmotné nouze MěÚ Hlučín, zástupce vedoucí pracovní skupiny
- Ing. Pavel Reiský – místostarosta města Hlučín
- Mgr. Petr Jančík – člen Komise pro sociálně-právní ochranu dětí, Hlučín
- Mgr. Vladimíra Piskalová – speciální pedagog, Pedagogicko psychologická poradna Hlučín
- Mgr. Daniel Havlík – starosta obce Ludgeřovice
- Mgr. Marcela Buryová – zastupitelka, Darkovice
- Bc. Judita Stočková – vedoucí oddělení sociálně právní ochrany dětí Mě Ú Hlučín
- Jiří Sedláček – strážník Městské policie Hlučín
- Bc. Andrzej Cieslar – vedoucí nízkoprahového klubu pro děti a mládež Na Hraně Hlučín
- Marie Kratochvílová – vychovatelka, Vřesina
- Mgr. Zdeněk Kačor – ředitel Kulturního centra Hlučín
- Miroslav Houžvička – vedoucí Kulturního domu Hlučín

### **Skupina Zdravotně postižení občané**

Pracovní skupina řeší především otázky spojené se službami pro zdravotně postižené spoluobčany, zabývá se také bezbariérovostí měst a obcí, dopravou pro zdravotně postižené a mnoha dalšími otázkami, které jsou spojeny s otázkou zdravotně postižených občanů.

#### Členové pracovní skupiny:

- Mgr. Radmila Löwová – ředitelka Dětské rehabilitace Hlučín, vedoucí pracovní skupiny
- Mgr. Marcela Buryová – matka postižené dívky, Darkovice, zástupce vedoucí pracovní skupiny
- Ing. Pavel Reiský – místostarosta města Hlučín
- PaedDr. Jiřina Frejková – ředitelka Fontány Hlučín
- Mgr. Bc. Lukáš Volný – ředitel Charity Hlučín
- Mgr. Petr Jančík – ředitel Domova U jezera Hlučín
- Andrea Gurecká – matka postiženého chlapce, Hať
- Irmgard Ostárková – předsedkyně Svazu tělesně postižených v Hlučíně

- Milan Dluhoš – uživatel sociálních služeb, vozíčkář, Hlučín
- Jan Nickel – uživatel sociálních služeb, vozíčkář, Hlučín
- Bc. Kateřina Škrobánková - MěÚ Hlučín, úsek péče o staré a postižené občany

## **Skupina Seniori**

Pracovní skupina řeší především problematiku lidí seniorského věku. Snaží se efektivně zajistit služby, které seniori potřebují, a také zajistit aktivity pro jejich volný čas – zájezdy pro seniory, možnosti vzdělávání, společenské akce pro seniory apod.

### Členové pracovní skupiny:

- Mgr. Petr Jančík – ředitel Domova U jezera Hlučín, vedoucí pracovní skupiny
- Mgr. Lukáš Volný – ředitel Charity Hlučín, zástupce vedoucího pracovní skupiny
- Ing. Pavel Reiský – místostarosta města Hlučín
- Mgr. Marcela Buryová – zastupitelka, Darkovice
- Bc. Kateřina Škrobánková – MěÚ Hlučín, úsek péče o staré a postižené občany
- Gerhard Machala – předseda Klubu seniorů Hlučín-Darkovičky
- Gerhard Wicker – předseda Klubu seniorů Hlučín
- Vlasta Slípková – předsedkyně Klubu seniorů Hlučín-Bobrovníky
- Markéta Jurčková – předsedkyně Klubu seniorů Vrablovec
- Anna Matušková – uživatel, senior, Hlučín
- Anna Podstufková – uživatel, senior, Hlučín
- Marie Kubenková – uživatel, senior, Vřesina
- Mgr. Zdeněk Kačor – ředitel Kulturního centra Hlučín

## **Skupina Osoby ohrožené sociálním vyloučením**

Pracovní skupina se zabývá především řešením problematiky osob ohrožených sociálním vyloučením, snaží se řešit otázku prevence sociálně patologických jevů ve společnosti a také prevenci kriminality. Neméně důležitým tématem je také otázka sociálního bydlení.

### Členové pracovní skupiny:

- Mgr. Bc. Lukáš Volný – ředitel Charity Hlučín, vedoucí pracovní skupiny
- Mgr. Daniel Havlík – starosta obce Ludgeřovice, zástupce vedoucího pracovní skupiny
- Ing. Pavel Reiský – místostarosta města Hlučín
- Ing. Martin Melecký – vedoucí pobočky ÚP Hlučín
- Mgr. Marcela Buryová – zastupitelka, Darkovice
- Bc. Luděk Olšovský – vedoucí strážník Městské policie Hlučín
- Bc. Andrzej Cieslar – vedoucí nízkoprahového klubu pro děti a mládež Na hraně Hlučín
- Bc. Judita Stočková – vedoucí oddělení sociálně právní ochrany dětí MěÚ Hlučín
- Mgr. Bc. Anna Kačmařová – vedoucí oddělení pomoci v hmotné nouzi MěÚ Hlučín
- Petra Kubná Dis. – kurátor pro dospělé, MěÚ Hlučín



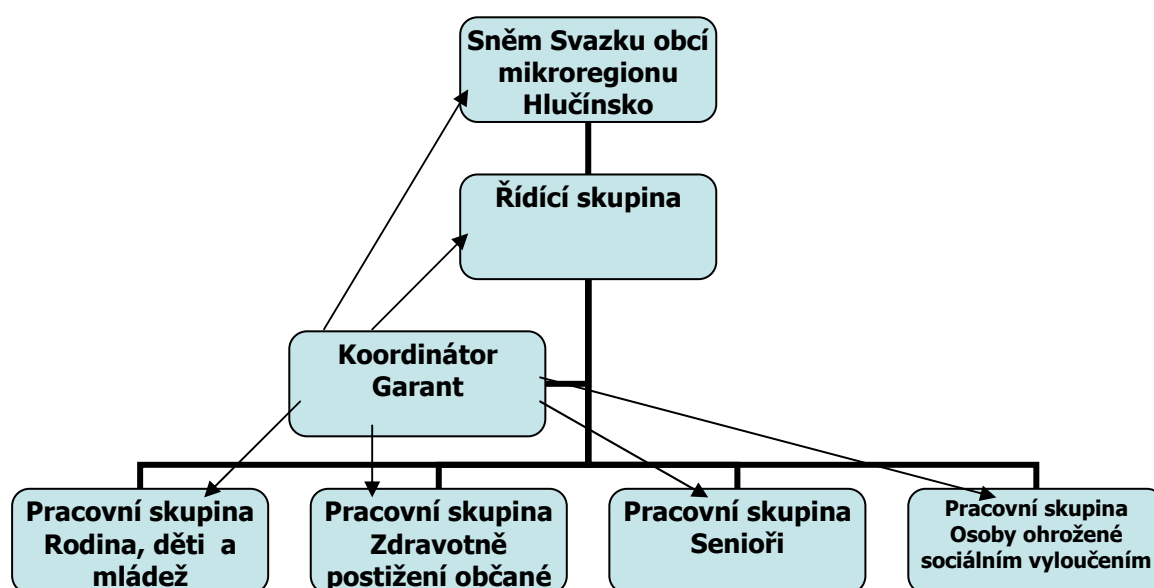
## Řídící skupina

Řídící skupina je složena z vedoucích a zástupců jednotlivých pracovních skupin, ze členů Rady Svazku obcí mikroregionu Hlučínsko, vedoucí odboru sociálních věcí a zdravotnictví (garanta komunitního plánování) a koordinátora. Koordinátor je nezávislým členem, neúčastní se hlasování. Řídící skupina schvaluje jednací řád pracovních skupin, řídí a koordinuje jejich činnost, koordinátorka také informuje členy o průběhu plánování v rámci pracovní skupiny obcí s pověřeným úřadem Moravskoslezského kraje.

### Členové Řídící skupiny:

- Marcela Košáková – ředitelka Domu dětí a mládeže Hlučín
- Mgr. Bc. Anna Kačmařová – vedoucí oddělení hmotné nouze MěÚ Hlučín
- Mgr. Radmila Löwová – ředitelka Dětské rehabilitace Hlučín
- Mgr. Marcela Buryová – matka postižené dívky, Darkovice
- Mgr. Petr Jančík – ředitel Domova U jezera Hlučín
- Mgr. Lukáš Volný – ředitel Charity Hlučín
- Mgr. Daniel Havlík – starosta obce Ludgeřovice
- Mgr. František Jaroš – starosta obce Píšť
- Ing. Bernard Ostárek – starosta města Hlučín
- Martin Štefek – starosta města Dolní Benešov
- Ing. Kurt Kocián – starosta obce Bohuslavice

Pro úplnost uvádím také organizační strukturu komunitního plánování na Hlučínsku. Jak již bylo zmíněno v úvodu Svazek obcí má svou radu, která je složena z pěti členů. Tito členové jsou zároveň také členy řídicí skupiny. Koordinátor a garant komunitního plánování jsou účastní celého procesu komunitního plánování. Koordinátor je především tím, který přenáší informace mezi jednotlivými pracovními skupinami, řídicí skupinou a sněmem Svazku obcí.



Obrázek 3: Organizační struktura komunitního plánování na Hlučínsku

## Analýza cílových skupin

Pracovní skupiny pro komunitní plánování jsou logicky rozděleny podle cílové skupiny, jejíž problematiku řeší.

### **Rodina, děti a mládež**

Základní stavební jednotkou státu je rodina. Rodinám s dětmi by měla být věnována zvýšená péče, a to z mnoha důvodů. Funkce klasické rodiny je v posledních letech oslabena, je potřeba podpořit prorodinné aktivity a snažit se působit preventivně na výskyt sociálně patologických jevů mezi dětmi a mládeží.

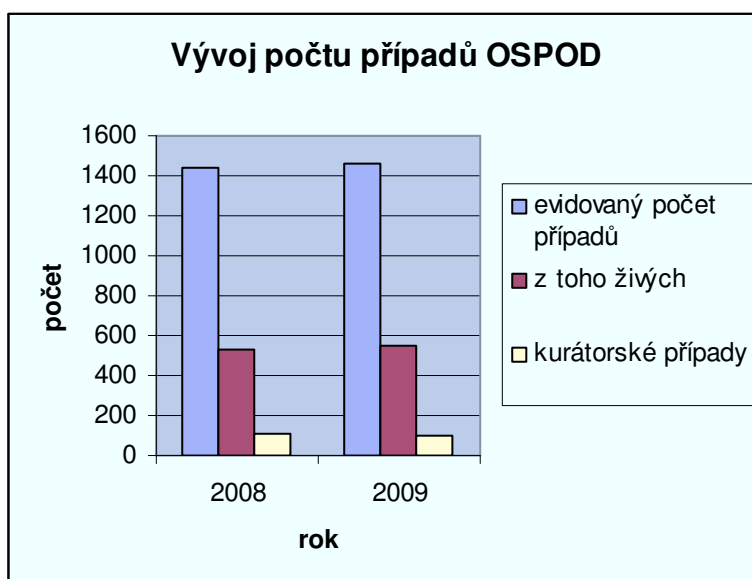
Odbor sociálních věcí a zdravotnictví eviduje rodiny v hmotné nouzi z celého správního obvodu města Hlučína. V mnoha rodinách je prováděna intenzivní sociální práce – šetření, dohled nad péčí o děti, pomoc při řešení různých životních situací. Řeší zde také případy problémů v rodinných vztazích, s výchovou dětí apod.

Kurátor pro mládež se zabývá dětmi do 18 let páchajícími trestnou činností, dětmi s výchovnými problémy, se závislostmi a dalšími patologickými jevy (útěky z domu, záškoláctví apod.).

**Tabulka 8: Evidence oddělení sociálně právní ochrany dětí**

	2008	2009
<b>evidovaný počet případů</b>	1442	1463
<b>z toho živých</b>	531	546
<b>kurátorské případy</b>	108	101

zdroj: MěÚ Hlučín, oddělení sociálně právní ochrany dětí



**Graf 1: Vývoj počtu případů OSPOD**

Z výše uvedené tabulky a grafu vyplývá, že počet evidovaných případů se rok od roku zvyšuje. Co se týče kurátorské práce, v součinnosti s prací kurátora jsou klienti odkazováni také na poradny, jejichž služeb mohou využít a dospět tak k lepším výsledkům.

## **SWOT analýza skupiny Rodina, děti a mládež**

### **Silné stránky**

- zkušenost s komunitním plánováním – fungování skupiny RDM
- široká nabídka volnočasových aktivit
- podpora ze strany města, obce
- dopravní obslužnost MHD
- spolupráce obcí a organizací v regionu
- dostatek lidských zdrojů
- nízká kriminalita mládeže

### **Slabé stránky**

- nedostatečně propracovaný systém předávání informací – především na obce
- nezájem dětí (především starších) o volnočasové aktivity
- zvyšující se rozdíly v sociálně-ekonomickém postavení rodin
- oslabení funkce klasické rodiny ve společnosti

### **Příležitosti**

- využití dobré praxe z jiných měst
- zlepšení kooperace mezi zainteresovanými subjekty
- větší spolupráce s odborníky
- využití budov v majetku města, obce
- spolupráce obcí v rámci Svazku obcí (mikroregionu)
- podpora pozitivních vzorů chování

### **Hrozby**

- klesající motivace pracovníků pracujících s dětmi a mládeží
- nedostatek finančních prostředků
- rozšiřování drog a jiných návykových látek
- zvyšující se agresivita mladých
- nezájem rodičů o děti, nedostatečná motivace k vhodnému trávení volného času, nedostačující rodičovské dovednosti
- nezaměstnanost a s tím související nedostatek finančních prostředků v rodinách

## Zdravotně postižení občané

Významnou cílovou skupinou jsou zdravotně postižení spoluobčané, kteří mají nejrůznější formy handicapu a jsou mnohdy odkázáni na pomoc druhých. Pracovní skupina se snaží o to, aby měli tito lidé pomoc zajištěnu a aby se jim na Hlučínsku žilo spokojeně a kvalitně.

Počet zdravotně postižených občanů se velice těžko dá odhadnout. Dobrým vodítkem však mohou být údaje o lidech, kterým byly přiznány mimořádné výhody pro těžce zdravotně postižené občany. Je evidentní, že poměrně razantně narostl počet občanů, kterým byly mimořádné výhody přiznány. Následné grafy poukazují na fakt, že se ale nezměnila struktura žadatelů, poměr přiznaných výhod v I., II. a III. stupni zůstal téměř beze změn.

Tabulka 9: Mimořádné výhody pro těžce zdravotně postižené občany

<b>Stav k 31. 12. 2005</b>	<b>počet</b>
I. stupeň (průkaz TP)	209
II. stupeň (průkaz ZTP)	574
III. stupeň (průkaz ZTP/P)	334
<b>CELKEM</b>	<b>1117</b>

<b>Stav k 31. 12. 2009</b>	<b>počet</b>
I. stupeň (průkaz TP)	298
II. stupeň (průkaz ZTP)	866
III. stupeň (průkaz ZTP/P)	470
<b>CELKEM</b>	<b>1634</b>

Graf 2: Mimořádné výhody pro těžce zdravotně postižené občany





Výše uvedené grafy poukazují na podíl přiznaných mimořádných výhod v různých skupinách:

- 1 – I. stupeň
- 2 – II. stupeň
- 3 – III. stupeň

Dalším ukazatelem může být evidence *příjemců příspěvku na péči*. Ten je přiznán podle stupně závislosti na péči jiné osoby nebo osob. Příspěvek na péči se eviduje od roku 2007, souvisí se zavedením zákona a sociálních službách. Z tabulky vyplývá, že počet evidovaných příjemců příspěvku na péči každoročně narůstá.

	celkový počet	děti do 18 let
<b>2008</b>	1493	60
<b>2009</b>	1664	68
<b>2010</b>	1710	69

Tabulka 10: Příspěvek na péči



Graf 3: Příspěvek na péči

## SWOT analýza skupiny Zdravotně postižení občané

### Silné stránky

- území pokryto soc. službami pro zdravotně postižené občany
- podpora a spolupráce poskytovatelů a města, obcí
- naplňování komunitního plánu
- aktivní zapojení uživatelů do procesu komunitního plánování
- zajištění nízkopodlažních spojů

### Slabé stránky

- bariérovost institucí
- nedostatek financí
- nedostatek pracovních příležitostí pro ZP
- chybí poradenské služby pro ZP
- parkování pro ZP u zdravotnických zařízení, u veřejných budov
- bariérovost komunikací

### Příležitosti

- využití dotací
- zvyšování bezbariérovosti
- zajištění poradenství pro ZP
- zmapování potřeb v obcích
- navázání spolupráce se ZP v obcích, s dobrovolníky

### Hrozby

- omezení finančních zdrojů
- neaktivní přístup obcí
- legislativní změny
- obecná lhostejnost k problematice ZP

## Senioři

Pravděpodobně největší cílovou skupinou jsou senioři. Jak už vyplynulo z analýzy obyvatelstva, zhruba 20% obyvatel Hlučínska tvoří osoby nad 60 let věku. Je to spojeno s globálním fenoménem stárnutí populace.

Senioři jsou nedílnou součástí života každé obce či města a mají mít zajištěno důstojné stáří. Pracovní skupina se proto snaží pracovat na tom, aby senioři měli dostatek aktivit k trávení volného času, aby se mohli scházet a potkávat a aby měli zajištěny sociální služby, které potřebují.

Na Hlučínsku je velice populární organizace seniorů v klubech seniorů. Téměř ve všech vesnicích a městech můžeme nalézt takovýto spolek, v některých hned několik. Kluby seniorů jsou velice aktivním partnerem komunitního plánování sociálních služeb a souvisejících aktivit a je velice prospěšné, že mají zájem účastnit se tohoto procesu.

## SWOT analýza skupiny Senioři

### Silné stránky:

- ošetrovatelská a pečovatelská služba
- společenské vyžití pro seniory
- spolupráce klubů seniorů s městem (obcí)
- dialog představitelů obce (města) se seniory
- Zpravodaj pro seniory
- existence spolupráce v rámci mikroregionu
- domov pro seniory v regionu
- denní stacionář pro seniory
- bezbariérová doprava
- univerzita třetího věku

### Slabé stránky:

- vysoká bariérovost institucí a na komunikacích
- nedostatečná informovanost seniorů v obcích
- nedostatek odborných lékařů
- parkování u zdravotnických zařízení
- neexistence domova se zvláštním režimem

### Příležitosti

- využití dotačních titulů
- snížení bariérovosti
- širší spektrum informací pro seniory v regionu
- využití budov v majetku města (obcí)
- rozšíření aktivit pro seniory (vzdělávání apod.)

### Hrozby

- nedostatek finančních prostředků
- omezení služeb pro seniory
- zvyšující se rozdíl mezi nabídkou a poptávkou sociálních služeb v regionu vzhledem k demografickému vývoji
- narušení funkce rodiny ve vztahu dospělý potomek – rodič (senior)

## ***Osoby ohrožené sociálním vyloučením***

Mezi osoby ohrožené sociálním vyloučením patří dlouhodobě nezaměstnaní, lidé bez domova, lidé závislí na návykových látkách, zadlužení, lidé vracející se z výkonu trestu apod. Většina těchto lidí řeší problém s nedostatkem finančních prostředků, následně zadlužeností a také s bydlením.

Počet lidí bez přístřeší je těžké určit, neexistuje jejich evidence. Na Hlučínsku se rozhodně jedná o jedince, ne o desítky či stovky osob. Většina těchto osob má na Hlučínsku svou historii, své vazby a v tom se Hlučínsko liší od jiných oblastí.

Na oddělení pomoci v hmotné nouzi MěÚ Hlučín jsou evidováni ti, kteří se nacházejí ve složité především finanční situaci, mnohdy je jejich jediným příjmem pomoc v hmotné nouzi. Jsou zde evidováni potřební z celého správního obvodu města Hlučín.

Je zde také zřízena pozice kurátora pro dospělé, ten má na starost především pomoc lidem bez přístřeší, po návratu z výkonu trestu apod. Současně také vykonává činnost romského poradce.

**Tabulka 11: Lidé v evidenci oddělení pomoci v hmotné nouzi (stav k 30. 6. 2010)**

Jednotlivci	160
Rodiny	96
<b>Celkem</b>	<b>256</b>
Kurátorství	52

zdroj: MěÚ Hlučín, oddělení pomoci v hmotné nouzi

Co se týče drogově závislých, tak je určení jejich počtu ještě složitější. Ti, co využívají terénní program pro drogově závislé, využívají službu ze zákona anonymně, eviduje se počet kontaktů s klienty. Navíc službu samozřejmě nevyužívají všichni. Nejvíce rozšířenou drogou na Hlučínsku je marihuana a pervitin. Co se týče věku klientů, tak jsou to vesměs lidé nad 20 let a většinou se jedná o muže.

**Tabulka 12: Terénní program pro drogově závislé v roce 2009**

<b>průměrný počet kontaktů za měsíc</b>	37
<b>průměrný počet vydaného materiálu za měsíc</b>	330
<b>průměrný počet přijatého materiálu za měsíc</b>	330
<b>průměrný věk klientů</b>	24

zdroj: měsíční statistiky Renarkon o. p. s., vlastní výpočet

V Hlučíně má svou pobočku také Úřad práce Opava. V jeho evidenci jsou nezaměstnaní z celého Hlučínska. V následující tabulce jsou údaje pobočky ÚP v Hlučíně k 30. 6. 2010.

**Tabulka 13: Informace ÚP Opava, pobočka Hlučín**

<b>evidováno uchazečů</b>	1849
<b>míra</b>	
<b>nezaměstnanosti</b>	8,69
<b>počet vyplacených uchazečů</b>	681
<b>počet volných míst</b>	63

Zdroj: ÚP Opava, pobočka Hlučín



## **SWOT analýza skupiny Osoby ohrožené sociálním vyloučením**

### **Silné stránky**

- aktivní politika zaměstnanosti
- existence služeb pro lidi bez domova
- dobrá komunikace mezi zainteresovanými stranami
- nízký počet lidí bez přístřeší a obecně osob ohrožených sociálním vyloučením
- existence odborných organizací, které řeší problematiku těchto osob (Renarkon, Elim, Charita)
- spolupráce PČR a MP
- nízká kriminalita
- dobrá pověst zaměstnanců z Hlučínska

### **Slabé stránky**

- dlouhodobá nezaměstnanost
- nedostatek financí
- nízké právní povědomí
- neexistence koncepce soc. bydlení (bytové politiky)

### **Příležitosti**

- využití dotací
- využití dobré praxe z jiných měst, mikroregionů
- veřejná služba, veřejně prospěšné práce
- pracovní příležitosti v zemích EU (Rakousko, Německo)

### **Hrozby**

- nedostatek financí
- zvyšování počtu nezaměstnaných
- lichva
- růst zadluženosti rodin
- legislativa
- nárůst sociálně-patologických jevů
- omezené kompetence městské policie (ze zákona)

## **Spolupráce v rámci Místní agentury 21 a Zdravého města Hlučín**

Město Hlučín se přihlásilo k principům Místní agentury 21, což je mezinárodní program zavádění zásad udržitelného rozvoje na místní úrovni. Hlavním cílem je rozvoj procesů, které pozitivně ovlivňují kvalitu života současných i budoucích obyvatel. Jedním z hlavních principů, stejně jako tomu je u komunitního plánování sociálních služeb a souvisejících aktivit, je spolupráce s veřejností a její aktivní zapojení do procesu a rozhodování. Soustavné a cílené zapojování veřejnosti do rozhodování má pozitivní vliv na rozvoj města a jeho okolí, občané se na životě ve městě aktivně podílejí a tím pádem tento udržitelný rozvoj přijímají za svůj.



Každoročně se v Hlučíně konají veřejná fóra, kde mohou občané diskutovat o problémech, které je zajímají, stanovují se také Top problémy města, které jsou následně řešeny. Konají se také různé besedy a setkání veřejnosti s představiteli města, s odborníky. Na těchto akcích se občané mimo jiné mohou také seznámit s procesem komunitního plánování na Hlučínsku.

Hlučín je také jedním z 89 členů Národní sítě zdravých měst. Národní síť zdravých měst je asociací aktivních místních samospráv, které se hlásí k principům udržitelného rozvoje a zapojují veřejnost do rozhodovacího procesu.

Na základě výše zmíněných charakteristik je zřejmé, že Místní agenda 21 má mnoho společného také s plánováním sociálních služeb a souvisejících aktivit. Společně se snažíme o to, aby obyvatelé měli zajištěno všechno k tomu, aby se jim v Hlučíně a na Hlučínsku žilo lépe, aby měli vše potřebné k tomu, aby mohli region považovat za svůj domov a dostalo se jim služeb, které potřebují.

Ve spolupráci se Zdravým městem Hlučín pořádáme některé akce pro širokou veřejnost. Příkladem může být např. akce Ruku v ruce aneb den sociálních služeb a zdraví, Burza kroužků, besedy pro veřejnost, přednášky v klubech seniorů, Univerzita třetího věku apod.

## Analýza současného stavu sociálních služeb

V současnosti je převážná část služeb koncentrována do správního střediska regionu – tedy Hlučína – s tím, že mají většinou celoregionální působnost. V regionu je také několik zařízení, která mají celokrajskou působnost, případně také celorepublikovou.

Území je pokryto sociálními službami pro různé cílové skupiny – od dětí přes drogově závislé až po seniory. Na Hlučínsku se nacházejí také služby terénní a pobytové. Mezi největší pobytová zařízení patří Domov U jezera, což je domov pro seniory, jehož zřizovatelem je Moravskoslezský kraj, a také Fontána, domov pro osoby se zdravotním postižením, zřizovatelem je opět Moravskoslezský kraj. Každé z těchto zařízení má přes 90 klientů.

Největším poskytovatelem terénních služeb je pak Charita Hlučín, která zajišťuje služby po celém regionu Hlučínska. Jedná se především o pečovatelskou a asistenční službu. Charita Hlučín nabízí také zdravotnické služby – ošetrovatelská služba – a humanitární pomoc.

Co se týče zřizovatelů, tak jsou zde zastoupeny příspěvkové organizace Moravskoslezského kraje a města Hlučín, obecně prospěšné společnosti, občanská sdružení apod.

Některé služby (především poradenského rázu) jsou zajištěny v zařízeních v Ostravě, konkrétně např. poradna pro manželství, rodinu a mezilidské vztahy a také krizové centrum. V minulosti fungovala poradna i přímo v Hlučíně, nebyla ale tolik využívána a byla proto zrušena. Lidé využívají poradny v Ostravě více a to především ze dvou důvodů:

1. mají větší anonymitu,
2. je jim nabízeno širší spektrum služeb.

Co se týče financování služeb, tak je vesměs dodržováno vícezdrojové financování. Poskytovatelé nespolehnou pouze na jeden zdroj peněžních prostředků, ale diverzifikují své příjmy a snaží se případně žádat o dotace z nadací, z Evropské Unie a z dalších zdrojů. U většiny služeb se na jejich financování podílejí také města a obce. Některé služby, např. nízkoprahový klub pro děti a mládež a sociálně terapeutická dílna, jsou zapojeny do Individuálního projektu Moravskoslezského kraje a jsou z drtivé většiny financovány v současné době z těchto zdrojů.

Většina poskytovatelů je také zapojena do procesu plánování sociálních služeb a to především proto, že chtějí své služby plánovat a poskytovat kvalitně, efektivně a poskytovat takové služby, které jsou potřebné.

Představme si v krátkosti hlavní poskytovatele sociálních služeb na Hlučínsku a také to, jaké sociální služby poskytují.

## ***Charita Hlučín, církevní právnická osoba***

**Adresa:** Mírové náměstí 19/18, 748 01 Hlučín

**Telefon:** 595 043 275

**Zřizovatel:** Biskupství ostravsko-opavské

**Počet zaměstnanců:** 51

**Cílová skupina:** senioři, osoby se zdravotním postižením

**Poskytované sociální služby:**

- *pečovatelská služba* – kapacita 300 klientů
- *asistenční služba* – kapacita 30 klientů
- *sociálně terapeutická dílna* – kapacita 15 klientů
- *domov pro seniory* – kapacita 30 klientů

Služba domova pro seniory a sociálně terapeutická dílna jsou umístěny v Domově sv. Mikuláše v Ludgeřovicích. Ostatní služby sídlí v Hlučíně a jsou terénního rázu. Charita Hlučín působí na celém území Hlučínska a také v některých městských částech Ostravy.

Zdroje financování služeb: dotace Ministerstva práce a sociálních věcí, Moravskoslezského kraje, Úřadu práce, příjmy od klientů, dotace měst a obcí, tříkrálová sbírka, projekty, prodej vlastních výrobků a služeb, zdravotní pojišťovny.

Charita Hlučín mimo výše uvedené sociální služby podle zákona 108/2006 Sb. v platném znění poskytuje také ošetrovatelskou službu (nestátní zdravotnické zařízení, terénní služba) a humanitární pomoc (sběr šatstva a další humanitární pomoci a první pomoc lidem bez domova).

Co se týče rozvoje organizace, plánuje se rozšíření sociálně terapeutické dílny, a to především z důvodu nedostačující kapacity, a také zřízení sociální poradny pro klienty.

## ***Domov U jezera, příspěvková organizace***

**Adresa:** Dlouhoveská 1915/91, 748 01 Hlučín

**Telefon:** 595 020 571

**Zřizovatel:** Moravskoslezský kraj

**Počet zaměstnanců:** 52

**Cílová skupina:** senioři

**Poskytované sociální služby:**

- *domov pro seniory* – kapacita 91 klientů

Služba domova pro seniory je poskytována zájemcům z celé České republiky.

Zdroje financování služby: dotace Ministerstva práce a sociálních věcí, úhrady uživatelů, zdravotní pojišťovny, zřizovatel

Domov U jezera navíc poskytuje také prádelenské a stravovací služby pro podnikatelské subjekty a jednotlivce.

Co se týče rozvoje služeb, plánují se stavební úpravy spojené se zřízením dalších sociálních služeb – především domova se zvláštním režimem a domova pro osoby se zdravotním postižením.

## **Fontána, příspěvková organizace**

**Adresa:** Celní 3, 748 01 Hlučín

**Telefon:** 595 041 187

**Zřizovatel:** Moravskoslezský kraj

**Počet zaměstnanců:** 92

**Cílová skupina:** osoby s mentálním nebo kombinovaným postižením

**Poskytované sociální služby:**

- domov pro osoby se zdravotním postižením – kapacita 115 osob
- chráněné bydlení – kapacita 4 osoby

Služby Fontány jsou poskytovány osobám s mentálním a kombinovaným postižením z celého Moravskoslezského kraje. Kromě těchto sociálních služeb organizace další služby neposkytuje.

Zdroje financování služeb: úhrady od uživatelů, příspěvek na péči, dotace Ministerstva práce a sociálních věcí, dotace Úřadu práce, sponzorské dary, zřizovatel.

V současné době je organizace začleněna do procesu transformace pobytových zařízení v rámci Moravskoslezského kraje. Z tohoto důvodu je plánováno snížení kapacity na 90 uživatelů a dalších 5 uživatelů by měla mít služba respitní péče. Snížení kapacity domova pro osoby se zdravotním postižením na kapacitu 90 uživatelů se má dosáhnout především postupným přechodem stávajících uživatelů do sociálních služeb u jiných poskytovatelů (především chráněné bydlení, podpora samostatného bydlení). Z důvodu transformace se předpokládá také navýšení kapacity chráněného bydlení pro cca 12 uživatelů.

## **Dětská rehabilitace, příspěvková organizace**

**Adresa:** Hluboká 23, 748 01 Hlučín

**Telefon:** 595 041 458

**Zřizovatel:** město Hlučín

**Počet zaměstnanců:** 10

**Cílová skupina:** děti 1-7 let

**Poskytované sociální služby:**

- denní stacionář –kapacita 15 klientů

Cílovou skupinou poskytované služby jsou handicapované děti ve věku od 1 do 7 let z Hlučína a městských částí Bobrovníky a Darkovičky. Pro děti z jiných obcí regionu je podmínkou přijetí uzavřená smlouva mezi obcí a městem Hlučínem o poskytování finančního příspěvku na provoz Dětské rehabilitace. Mimo tuto sociální službu je v zařízení poskytována také dětská rehabilitační ambulance pro děti a mládež do 19 let.

Zdroje financování služby: Město Hlučín, dotace Ministerstva práce a sociálních věcí, vlastní činnost.

## ***Renarkon o. p. s.***

**Adresa:** Mariánskohorská 1328/29, 702 00 Ostrava

**Telefon:** 596 638 808

**Zřizovatel:** obecně prospěšná společnost založena Statutárním městem Ostrava

**Počet zaměstnanců:** 37

**Cílová skupina:** osoby ohrožené sociálním vyloučením, drogově závislí

### **Poskytované sociální služby:**

- terénní programy
- kontaktní centra
- terapeutická komunita
- dům na půl cesty
- odborné sociální poradenství

Organizace zajišťuje terénní programy pro drogově závislé ve více městech Moravskoslezského kraje, jedním z těchto měst je také Hlučín. Klienti mohou kontaktovat terénního pracovníka anonymně, vyměnit si u něj použitý zdravotnický materiál za nový. Pracovník klienty poučí, případně předá reference do kontaktních center, informace o léčbě apod.

Zdroje financování služeb: Úřad vlády, dotace Ministerstva práce a sociálních věcí, Moravskoslezského kraje, Nadace rozvoje občanské společnosti, Nadace České spořitelny, sponzoři, dotace Ministerstva školství, mládeže a tělovýchovy, dotace měst.

Mimo výše uvedené sociální služby poskytuje Renarkon o. p. s. také Centrum primární prevence – jedná se o preventivní aktivity žákům základních, středních a vyšších odborných škol se zaměřením na drogovou prevenci a v Hlučíně také probační program.

## ***Elim Opava, křesťanská společnost pro evangelizaci a diakonii o. s.***

**Adresa:** Rolnická 21A, 747 00 Opava

**Telefon:** 775 581 985

**Zřizovatel:** Elim Opava, křesťanská společnost pro evangelizaci a diakonii o. s.

**Počet zaměstnanců:** 15

**Cílová skupina:** osoby ohrožené sociálním vyloučením, děti a mládež

### **Poskytované sociální služby:**

- nízkoprahové zařízení pro děti a mládež
- krizové centrum
- odborné sociální poradenství
- sociálně aktivizační služby pro rodiny s dětmi

V Hlučíně společnost Elim zajišťuje službu nízkoprahového zařízení pro děti a mládež „Na hraně“, které sídlí na ulici Úzká 3, Hlučín. Posláním klubu je poskytovat mládeži z Hlučínska bezpečné a motivující zázemí, místo, kde se mohou setkat s kamarády a poradit se o svých problémech a životních situacích, které nejsou schopni sami řešit. Snahou pracovníků je poskytnout klientům dostatek informací, podpory a odborné pomoci a usnadnit tak jejich sociální začleňování. Služba má v Hlučíně kapacitu 30 klientů. Klub je financován především dotací z Moravskoslezského kraje, částečně se na financování podílí také město Hlučín. Kromě sociální služby jako takové zde mohou mladí lidé využít volnočasové aktivity.

Kromě výše zmíněných sociálních služeb můžeme v Elimu najít také Dobrovolnické centrum, které sdružuje dobrovolníky z Opavy a širokého okolí. V současné době má Elim Opava v evidenci okolo 90 dobrovolníků.

### ***Denní stacionář pro seniory Hlučín, o. p. s.***

**Adresa:** Rovniny 1083, 748 01 Hlučín

**Telefon:** 736 723 560

**Zřizovatel:** fyzické osoby

**Počet zaměstnanců:** 1 + 2 na dohodu o provedení práce

**Cílová skupina:** senioři

**Poskytované sociální služby:**

- denní stacionář – kapacita 8 klientů

Služba je určena seniorům z Hlučina a okolí, službu mohou využívat v denních hodinách dle dohody.

Zdroje financování: úhrady od uživatelů, dotace ze strany obce, případně dotace z Ministerstva práce a sociálních věcí.

### ***Středisko pro ranou péči Ostrava***

**Adresa:** Nádražní 80, 702 00 Ostrava

**Telefon:** 596 112 473

**Zřizovatel:** Společnost pro ranou péči

**Počet zaměstnanců:** 10

**Cílová skupina:** děti se zdravotním postižením

**Poskytované sociální služby:**

- raná péče – kapacita 81 klientů

Středisko pro ranou péči Ostrava svou činností pokrývá území celého Moravskoslezského kraje. Jiné služby organizace neposkytuje.

Zdroje financování: dotace Ministerstva práce a sociálních věcí, měst a obcí, Moravskoslezského kraje, nadace.

## ***Dům sv. Eufrasie***

**Adresa:** Markvartovická 22, 747 14 Ludgeřovice

**Telefon:** 595 052 494

**Zřizovatel:** Služby dobrého pastýře

**Počet zaměstnanců:** 6

**Cílová skupina:** matky s dětmi

**Poskytované sociální služby:**

- azylový dům pro matky s dětmi – kapacita 8 matek

Zařízení v současné době prochází rekonstrukcí, navíc budou k dispozici 2 startovací byty a také krizové lůžko (poté tedy kapacita 11). Ubytování je zde poskytováno na dobu maximálně 1 rok a ke klientkám je přístupováno velice individuálně.

Klientkami zařízení jsou většinou matky, které mají za sebou traumatické zážitky (alkohol, drogy, násilí v domácnosti, sexuální zneužívání, obchod s ženami, apod.) a potřebují zvláštní péči.



## Plán do roku 2013

Střednědobý plán rozvoje sociálních služeb a souvisejících aktivit na Hlučínsku vznikl v průběhu roku 2009 a 2010.

Nejprve byl v roce 2009 vytvořen dotazník, který byl v mnoha věcech stejný ve všech obcích Hlučínska, obce si mohly do dotazníku případně doplnit svoje otázky, které považovaly za důležité a vhodné. Dotazníky byly distribuovány především prostřednictvím novin, obecních zpravodajů, v některých obcích byly vkládány do schránek. Sběrná místa byla vždy označena tak, aby občané mohli vyplněné dotazníky odevzdat. Následně se dotazníky v jednotlivých obcích vyhodnotily a předaly k celkovému vyhodnocení za mikroregion koordinátorce.

Poté byly v jednotlivých pracovních skupinách vytvořeny SWOT analýzy, které charakterizovaly danou skupinu, celkem tedy čtyři. SWOT analýzy se v průběhu času revidovaly a doplnily se o nejnovější údaje.

Na základě dotazníkového šetření a také SWOT analýz byly ve skupinách diskutovány cíle a opatření k naplnění těchto cílů tak, aby byla zachována pravidla reálnosti plánu a také jeho efektivnosti. Pracovní skupiny také kladly zřetel na sestavení cílů pro celý region a především na to, aby v plánu byly obsaženy služby potřebné. Do plánování se promítly také zkušenosti zadavatelů, poskytovatelů a uživatelů, tedy triády. Celý tento proces trval několik měsíců a členové pracovních skupin se na přípravách plánu podíleli velice aktivně.

Jelikož je plán sestaven pro celý Svazek obcí, tedy 15 obcí, bylo domluveno, že střednědobý plán bude mít obecnější podobu tak, aby byl aplikovatelný na všechny obce v regionu. Následně poté bude zpracován operativnější materiál, plán akční, který se bude každoročně aktualizovat a obce v něm samy budou deklarovat, do jakých aktivit se chtějí zapojit, případně které aktivity v obci chtějí dělat navíc.

Zároveň bude každoročně vypracována monitorovací zpráva pro Sněm Svazku obcí o plnění střednědobého plánu. S monitorovací zprávou budou starostové seznámeni na jednání Svazku obcí ke konci kalendářního roku.

Aktualizace plánu bude zajištěna prostřednictvím každoročního doplňování akčního plánu, který bude sloužit jako databáze konkrétních aktivit k dosažení stanovených cílů. Bude obsahovat jednotlivé aktivity, jejich přibližnou finanční náročnost, kdo danou aktivitu bude schopen zajistit (poskytovatel) a další náležitost.

Střednědobý plán sociálních služeb a souvisejících aktivit pro Hlučínsko vychází také ze střednědobého plánu Moravskoslezského kraje a z kritérií kvality plánování Ministerstva práce a sociálních věcí.

## **Obecné cíle**

Obecné cíle jsou společné pro všechny pracovní skupiny. Z výsledků analýz je patrné, že od přípravy minulého plánu se v mnoha směrech situace zlepšila, je však stále třeba pracovat na tom, aby lidé byli o službách informováni, aby jim nebyly do cesty kladeny bariéry, a to jakéhokoliv rázu.

Občané ještě stále nemají povědomí o nabízených sociálních službách a v případě, že službu potřebují, tak narazí na problém, že nevědí, kam se obrátit. V tomto případě jim může být dobrým pomocníkem informační bulletin, kde najdou informace o jednotlivých poskytovatelích a službách a kontakty na ně. Zároveň jim také mohou pomoci články v novinách, na internetu.

Měla by také být zajištěna kontinuita procesu plánování sociálních služeb a s nimi souvisejících aktivit. Efektivní zajištění sociálních služeb je během na dlouhou trať a mělo by být zajištěno, že na území budou poskytovány služby potřebné a finančně efektivní. Měla by být vytvořena ucelená síť služeb, která bude zajišťovat potřeby různých cílových skupin. Komunitní plánování je velice efektivní metodou, jak tohoto stavu dosáhnout.

Bariérovost je problémem, na který narazí početná skupina občanů. Jsou to především zdravotně postižení občané, lidé seniorského věku a také maminky s kočárky. Bylo by velice prospěšné bariérovost snižovat tak, aby mohli všichni využívat nabízených možností stejně.

### **Cíl 1: Usilovat o dostatečnou informovanost veřejnosti v oblasti sociálních služeb a souvisejících aktivit**

#### ***Opatření 1: Aktualizovat informační bulletin***

- aktualizovat bulletin dle nejnovějších informací
- distribuovat bulletin do všech obcí Svazku obcí

#### ***Opatření 2: Spolupracovat s místním tiskem***

- zveřejňovat články v obecních zpravodajích, v místních periodických

#### ***Opatření 3: Zveřejňovat informace na internetu***

- pravidelně informovat na internetových stránkách měst a obcí
- zřídit internetovou adresu komunitního plánování Hlučínska
- aktualizovat informace na webových stránkách poskytovatelů služeb

### **Cíl 2: Pokračovat ve střednědobém plánování sociálních služeb a souvisejících aktivit**

#### ***Opatření 1: Pravidelně monitorovat plnění plánu a informovat o průběhu procesu politickou reprezentaci***

#### ***Opatření 2: Mapovat aktuální vývoj jednotlivých sociálních služeb***

#### ***Opatření 3: Organizovat pravidelná setkání s poskytovateli***

#### ***Opatření 4: Zajistit politickou podporu střednědobého plánování***

- informovat politickou reprezentaci o fungujícím procesu
- pracovat na přípravách dalšího střednědobého plánu
- deklarovat finanční podílnictví měst a obcí na financování služeb

### **Cíl 3: Snižovat bariérovost ve městech a obcích**

#### ***Opatření 1: Snižovat bariérovost u veřejných budov***

- budovy obecních a městských úřadů
- zdravotnická zařízení
- veřejné služby (banky, pošta aj.)
- kulturní domy aj.

#### ***Opatření 2: Snižovat bariérovost na komunikacích***

### **Skupina Rodina, děti a mládež**

Jak již bylo zmíněno výše, rodina je hlavní stavební jednotkou státu, potažmo také obcí a měst. Nejdůležitější, a také nejvíce efektivní prostředek k řešení sociálně patologických jevů v rodinách, je prevence. Tato prevence spočívá v podpoře prarodinných aktivit a politiky, v podpoře volnočasových aktivit dětí a mládeže, které pak tráví svůj čas smysluplně. Touto primární prevencí můžeme zamezit vyššímu výskytu patologických jevů.

Ze zkušenosti je známo, že mladí lidé mnohem raději naslouchají svým vrstevníkům a lidem ve svém přirozeném prostředí. Je proto potřeba podporovat terénní aktivity či nízkoprahový klub, ve kterém se mládež cítí v podstatě jako doma.

Je třeba pamatovat také na naše nejmenší a postarat se o to, aby měli kde trávit svůj volný čas s rodiči. Aby takzvané klidové zóny byly místem setkání, zábavy a také bezpečí.

### **Cíl 1: Podporovat prarodinné aktivity**

#### ***Opatření 1: Podporovat společné aktivity rodin***

- turistické vycházky
- mateřská centra
- sportovní aktivity apod.

#### ***Opatření 2: Podporovat výstavbu klidových zón***

### **Cíl 2: Podporovat volnočasové aktivity pro děti a mládež**

#### ***Opatření 1: Podporovat spolupráci mezi organizacemi***

#### ***Opatření 2: Rozvíjet volnočasové aktivity***

- aktivity Domu dětí a mládeže
- aktivity sportovních klubů a zájmových organizací
- Burza kroužků apod.

### ***Opatření 3: Podporovat aktivity Žákovského parlamentu***

## **Cíl 3: Podporovat systém sociální prevence**

### ***Opatření 1: Podporovat nízkoprahový klub pro děti a mládež (§ 62)***

### ***Opatření 2: Podporovat spolupráci s Centrem sociálních služeb Ostrava***

- krizové centrum (§ 37)
- poradna pro rodinu, manželství a mezilidské vztahy (§37)

### ***Opatření 3: Podporovat preventivní aktivity Renarkon o. s.***

## **Skupina Zdravotně postižení občané**

Zdravotně postižení občané bývají mnohdy velice zranitelní a je pro ně složité uplatňovat svá práva na plnohodnotný život. Starost a péče o zdravotně postižené spoluobčany je jedním ze základních znaků vyspělé společnosti.

Je pro ně také komplikované najít uplatnění na trhu práce, i když většina z nich disponuje značnými schopnostmi, které mohou zaměstnavatelům nabídnout. Komplikace nejen v zaměstnání bývají často spojeny především s bariérami rozličného rázu.

## **Cíl 1: Udržovat a rozvíjet služby pro ZP**

### ***Opatření 1: Zajistit poradnu pro zdravotně postižené občany***

### ***Opatření 2: Podporovat sociálně terapeutickou dílnu (§67)***

- udržovat stávající sociálně terapeutickou
- usilovat o zřízení nové sociálně terapeutické dílny nebo navýšit kapacitu dílny stávající

### ***Opatření 3: Podporovat asistenční službu (§ 39)***

### ***Opatření 4: Podporovat pečovatelskou službu (§ 40)***

### ***Opatření 5: Podporovat službu rané péče (§ 54)***

### ***Opatření 6: Usilovat o vybudování domova pro osoby se zdravotním postižením (pohavarijní stavy) (§ 48)***

## **Cíl 2: Zajistit dopravu pro ZP**

### ***Opatření 1: Usilovat o zavedení nízkopodlažních spojů do obcí (na základě šetření)***

### ***Opatření 2: Zjistit možnosti řešení spojení Hlučín – Opava***

### ***Opatření 3: Zachovat obslužnost Hlučín - Ostrava***

## **Skupina Seniori**

Skupina lidí seniorského věku se rok od roku zvětšuje a měla by jim proto věnována větší pozornost. Seniori by měli být zcela integrováni do společnosti a žít i v pokročilém věku plnohodnotným životem. Zároveň by jim mělo být umožněno trávit volný čas smysluplně a cíleně, měli by mít možnost se vzdělávat, trénovat svou paměť, setkávat se se svými vrstevníky apod.

Mělo by jim být také umožněno trávit podzim svého života v příjemném prostředí, nejlépe v kruhu svých nejbližších – tedy rodiny. S fenoménem stárnutí populace také souvisí vyšší poptávka po sociálních službách pro seniory.

### **Cíl 1: Zajistit dostatečné pokrytí sociálními službami pro seniory**

***Opatření 1: Podporovat denní stacionář (§ 46)***

***Opatření 2: podporovat činnost Charity Hlučín***

- pečovatelská služba (§ 40)
- asistenční služba (§ 39)

***Opatření 3: Podporovat vznik služby domova se zvláštním režimem (§ 50)***

***Opatření 4: Spolupracovat s ostatními poskytovateli sociálních služeb***

### **Cíl 2: Podporovat a rozvíjet společenské aktivity a vzdělávání**

***Opatření 1: Podporovat univerzitu třetího věku***

***Opatření 2: Pořádat vzdělávací kurzy (počítačové)***

***Opatření 3: Podporovat činnost klubů seniorů***

***Opatření 4: Pořádat zájezdy pro seniory***

***Opatření 5: Pořádat Kluby klubům***

***Opatření 6: Pořádat besedy a přednášky***

***Opatření 7: Vydávat Zpravodaje pro seniory***

## **Skupina osob ohrožených sociálním vyloučením**

Skupina osob ohrožených sociálním vyloučením je složena z několika specifických podskupin, většina z nich má však jedno společné – řeší problémy s bydlením a s nízkým příjmem. Většinou je tato situace ještě zkomplikována závislostí na návykových látkách, především alkoholu nebo drogách.

Základem práce s touto cílovou skupinou je terénní práce. Jedině takto lze zmapovat skutečný stav osob ohrožených sociálním vyloučením, jejich počet a potřeby.

Většina problémů je také spojena primárně s nezaměstnaností a se složitým umístěním těchto osob na trhu práce. Většina z nich je v evidenci Úřadu práce několik let, někteří z nich ani evidováni nejsou.

### **Cíl 1: Zachovat fungující systém terénní práce**

***Opatření 1: Podporovat humanitární pomoc Charity Hlučín***

***Opatření 2: Podporovat terénní službu Renarkon o. s. (§ 69)***

***Opatření 3: Podporovat nízkoprahové zařízení pro děti a mládež (§ 62)***

***Opatření 4: Podporovat další služby pro osoby ohrožené sociálním vyloučením***

### **Cíl 2: Podporovat zaměstnanost a zaměstnatelnost**

***Opatření 1: Využívat nástroje veřejně prospěšné práce pro dlouhodobě nezaměstnané***

***Opatření 2: Širší využívání nástrojů aktivní politiky zaměstnanosti k aktivizaci dlouhodobě nezaměstnaných***

***Opatření 3: Podporovat zapojení dlouhodobě nezaměstnaných do veřejné služby***

### **Cíl 3: Podporovat bydlení v krizových situacích**

***Opatření 1: Podporovat prevenci ztráty bydlení***

***Opatření 2: Prohloubit spolupráci s azylovými zařízeními v regionu (§ 57)***

***Opatření 3: Podpořit vhodné formy pomoci (krátkodobé bydlení) pro konkrétní osoby v krizové životní situaci***

## Přílohy

### **Dotazníkové šetření k rozvoji sociálních služeb a souvisejících aktivit**

Dotazníkové šetření proběhlo ve všech obcích správního obvodu na počátku roku 2009. Každá obec si vytvořila vlastní dotazník, který poté distribuovala mezi své občany. Otázky byly zaměřeny jednak na potřeby občanů v sociální oblasti, tak také na jejich informovanost o službách a v neposlední řadě také na aktivity, které se sociálními službami souvisí a ovlivňují kvalitu života každého člověka. V následujícím přehledu jsou informace o počtu rozdaných a vrácených dotazníků v jednotlivých obcích a pak také za celý Svazek obcí. Otázky byly zaměřeny především na potřeby obyvatel, otázky týkající se sociálních služeb byly v obcích velice podobné a to především proto, aby byly srovnatelné. Kompletní přehled výsledků dotazníkového šetření naleznete v příloze.

<b>Hlučín</b>		<b>Kozmice</b>		<b>Závada</b>	
rozdáno	5500	rozdáno	230	rozdáno	160
vráceno	210	vráceno	56	vráceno	16
úspěšnost	3,82%	úspěšnost	24%	úspěšnost	10%
<b>Darkovice</b>		<b>Vřesina</b>		<b>CELKEM</b>	
rozdáno	900	rozdáno	220	rozdáno	13852
vráceno	214	vráceno	54	vráceno	1457
úspěšnost	23,78%	úspěšnost	24,54%	úspěšnost	0,157687
<b>Děhylov</b>		<b>Hať</b>			15,77%
rozdáno	300	rozdáno	450		
vráceno	28	vráceno	217		
úspěšnost	9,33%	úspěšnost	48,22%		
<b>Dobroslavice</b>		<b>Šilheřovice</b>			
rozdáno	552	rozdáno	1120		
vráceno	92	vráceno	74		
úspěšnost	16,67%	úspěšnost	6,61%		
<b>Bělá</b>		<b>Bohuslavice</b>			
rozdáno	170	rozdáno	450		
vráceno	25	vráceno	44		
úspěšnost	14,70%	úspěšnost	9,78%		
<b>Markvartovice</b>		<b>Dolní Benešov</b>			
rozdáno	500	rozdáno	1350		
vráceno	35	vráceno	198		
úspěšnost	7%	úspěšnost	14,67%		
<b>Píšť</b>		<b>Ludgeřovice</b>			
rozdáno	550	rozdáno	1400		
vráceno	85	vráceno	109		
úspěšnost	15,27%	úspěšnost	7,79%		

Konkrétní výsledky dotazníkového šetření vypadaly následovně.

<b>1. Využíváte v současné době vy nebo člen vaší rodiny nějakou sociální službu?</b>																
	Hlučín	Darkovice	Kozmice	Dolní Benešov	Bohuslavice	Závida	Bělá	Vřesina	Píšť	Hať	Ludgeřovice	Markvartovice	Šilheřovice	Děhylov	Dobroslavice	CELKEM
ano	46	58	13	22	17	4	6	18	21	49	18	7	15	4	12	310
ne	162	156	43	176	27	12	19	29	64	168	93	28	51	24	80	1132
<b>2. Zda využíváte nějakou službu, označte prosím křížkem svou spokojenost/nespokojenost.</b>																
DPS ano	2	3	1	7	0	0	0	1	2	0	0	0	2	0	0	18
ne		0	0	0	0	0	0	0	0	0	0	0	0	0	0	0
DS ano	5	1	3	0	0	0	0	3	2	0	3	1	0	1	0	19
ne	0	0	0	0	0	0	0	0	0	0	0	0	0	0	0	0
DR ano	18	5	0	1	0	0	0	1	0	1	0	0	0	0	0	26
ne	0	1	0	0	0	0	0	0	0	0	0	0	0	0	0	1
Fontána ano	1	3	1	0	1	1	1	2	0	0	0	0	4	0	0	14
ne	0	4	0	0	0	1	0	0	0	0	0	0	0	0	0	5
Charita ano	18	24	5	9	1	3	0	8	4	0	8	5	7	3	4	99
ne	3	0	0	4	0	0	0	0	0	0	2	1	0	0	0	10
dovoz obědů ano	0	0	0	0	4	1	0	0	0	0	0	0	0	0	8	13
ne	0	0	0	0	0	0	0	0	0	0	0	0	0	0	0	0
Dům sv. Eufrasie ano	0	0	0	0	0	0	0	0	0	0	2	0	0	0	0	2
ne	0	0	0	0	0	0	0	0	0	0	0	0	0	0	0	0
<b>3. Co by se mělo na službách zlepšit?</b>																
kvalita	2	24	1	3	1	4	4	9	2	28	5	1	4	1	6	95
cena	5	24	3	5	0	0	1	8	5	21	5	0	0	0	0	77
přístup personálu	6	28	6	3	3	4	2	8	4	14	3	1	5	0	2	89
dostupnost	8	44	4	2	7	7	1	17	3	28	2	2	3	0	12	140
informovanost občanů	19	65	4	13	9	9	1	19	7	49	13	8	16	1	12	245
vše ok	15	18	1	3	4	1	0	0	3	0	5	2	2	1	0	55
doba poskytování služeb	1	0	0	0	0	0	0	0	0	0	0	0	0	0	0	1



<b>4. Využíváte služby mimo Hlučín?</b>																	
Soc-ter dílna Ludgeřovice	2	0	?	0	0	0	0	0	0	0	0	0	0	0	0	0	0
Rehabilitační lázně OVA	1	0		0	0	0	0	0	0	0	0	0	0	0	0	0	0
Marianum Opava	0	0	?	0	0	0	0	0	0	0	0	0	0	0	0	0	0
LDN Opava	0	0	0	0	1	0	0	0	0	0	0	0	0	0	0	0	1
Dětský stacionář O-Třebovice	0	0	0	0	0	0	0	0	0	1	0	0	0	0	0	0	1
dovoz stravy-jídelna Ludg	0	0	0	0	0	0	0	0	0	0	0	0	?	0	0	0	0
Domov sv. Mikuláše	0	0	0	0	0	0	0	0	0	0	0	0	?	0	0	0	0
<b>5. Která z těchto oblastí je nejvíce problémová (3)?</b>																	
nezaměstnanost	94		22	56	0	0	15	0	25	70	20	7	22	0	0	0	237
bezdomovectví	55		7	10	0	0	0	0	0	0	3	1	0	0	0	0	21
kriminalita	64		16	111	0	0	3	0	40	112	29	7	24	0	0	0	342
malá kapacita	91		17	30	0	0	8	0	12	161	53	20	45	0	0	0	346
služby jsou drahé	55		5	37	1	0	6	0	20	7	28	2	0	0	0	0	106
bariéry na cestách	54		13	51	16	7	5	0	17	14	24	5	16	0	0	0	168
bariéry v institucích	55		13	51	16	7	5	0	17	14	24	5	16	0	0	0	168
nedostatečná informovanost	56		22	89	11	0	12	0	36	98	33	12	28	0	0	0	341
nedostatek školek	4	0	1	0	0	0	0	0	0	0	0	0	0	0	0	0	1
alkohol na veřejnosti	1	0	0	0	0	0	0	0	0	0	0	0	0	0	0	0	0
VHP	1	0	0	0	0	0	0	0	0	0	0	0	0	0	0	0	0
služby pro ZP	0	0	0	0	6	0	4	0	20	35	20	5	0	0	0	0	90
vandalismus	0	0	0	0	0	11	0	0	0	0	0	0	0	0	0	0	11
	Hlučín	Darko vice	Kozm ice	Dolní Benešov	Bohusl avice	Záva da	Bělá	Vřesi na	Píšť	Hať	Ludgeř ovice	Markvar tovice	Šilheř ovice	Děhy lov	Dobros lavice	CEL KEM	

	Hlučín	Darokovice	Kozmice	Dolní Benešov	Bohuslavice	Závrata	Bělá	Vřesina	Píšť	Hať	Ludčeřovice	Markvartovice	Šilheřovice	Děhylov	Dobroslavice	CELKEM
<b>6. Za posledních 5 let se podmínky pro život..</b>																
zhoršily	16	17	4	38	2	0	0	0	0	0	16	4	10	0	8	115
zlepšily	97	168	35	55	20	0	0	0	0	0	28	21	26	0	28	478
zůstaly stejné	64	27	12	66	19	0	0	0	0	0	40	6	32	0	49	315
nedokážu posoudit	29	8	5	31	3	0	0	0	0	0	27	4	8	0	7	122
<b>7. Jakým skupinám obyvatel by se mělo dostat více péče než dosud?</b>																
seniorům	102	92	32	88	20	11	16	15	39	161	47	18	40	4	44	729
ZP	115	111	24	81	22	5	19	20	40	105	53	17	35	3	39	689
rodinám s postiženým dítě	107	0	16	90	11	0	10	0	34	91	45	15	25	0	0	444
soc slabým rodinám	45	55	21	60	15	5	6	6	27	42	41	16	17	0	20	376
neúplným rodinám	36	34	5	31	6	3	0	0	0	0	8	0	8	1	12	144
nezaměstnaným lidem bez přístřeší	52	49	11	26	8	5	7	9	15	56	22	8	12	0	12	292
ohroženým závislostí	37	0	2	6	0	0	0	0	0	0	2	0	1	0	0	48
dětem a mládeži	14	0	4	18	4	1	1	1	12	21	2	1	2	0	0	81
všem	90	34	18	101	21	12	13	18	57	133	52	17	29	1	54	650
matky na mat. dovolené	1	11	0	5	0	0	0	0	0	0	0	0	1	0	0	18
	1	0	0	0	0	0	0	0	0	0	0	0	0	0	0	1
<b>8. Které z těchto služeb postrádáte (3)?</b>																
jesle	40	0	0	28	2	0	0	0	0	0	17	2	5	0	0	94
raná péče	28	0	0	21	1	0	0	0	0	0	10	0	0	0	0	60
NZDM	42	177	49	180	32	16	14	0	53	84	59	17	61	5	54	843
dům na půl cesty	33	0	0	0	0	0	0	0	0	0	3	3	0	0	0	39
denní centra	15	0	0	10	1	0	0	0	0	0	4	0	0	0	0	30
denní stacionář	58	49	0	45	16	10	0	0	21	77	15	0	1	8	0	300
azylové bydlení	45	0	0	0	1	0	0	0	0	0	7	0	0	0	0	53
pobytové služby SE+ZP	74	0	0	0	15	0	1	18	27	154	34	22	45	15	0	405
občanská	42	0	21	0	12	0	8	0	27	42	24	13	40	7	0	236

poradna																	
soc ter dílna	27	0	0	37	3	0	0	0	0	0	9	0	5	2	0	83	
chráněné bydlení	33	0	0	39	4	0	9	0	0	77	14	3	0	2	0	181	
podporované bydlení	49	0	0	0	7	0	0	0	23	63	15	7	0	0	0	164	
sociální bydlení	4	0	0	0	0	0	0	0	0	0	0	0	0	0	0	4	
zdrav středisko	0	15	0	0	0	7	0	19	0	0	0	0	0	11	0	52	
osobní asistent	0	0	8	25	3	0	1	0	9	35	0	4	8	7	0	100	
rehabilitace do domu	0	0	0	0	0	0	0	0	0	1	0	0	0	0	0	1	
rozšíření služeb Charity	0	0	0	0	0	0	0	0	0	0	0	0	0	0	28	28	
<b>9. Zapojujete se do volnočasových aktivit?</b>																	
DDM Hlučín	24	0	0	0	0	0	0	0	0	0	0	0	1	0	0	25	
Štěrkovna	51	0	0	0	0	0	0	0	0	0	0	0	0	0	0	51	
Hala Hlučín	32	0	0	19	0	0	0	0	0	0	0	0	0	0	0	51	
sportovní kluby	16	57	12	12	23	2	0	0	0	0	21	4	18	5	21	191	
kulturní centrum	92	0	0	68	13	0	0	0	0	0	0	0	14	0	0	187	
kluby seniorů	48	37	11	19	0	0	0	0	0	0	24	7	6	5	19	176	
klub pro matky	3	0	0	0	0	0	0	0	0	0	0	0	0	1	0	4	
ČSZ	1	31	13	0	0	0	0	0	0	0	4	1	1	3	0	54	
komunitní centrum	0	16	0	0	0	0	0	0	0	0	0	0	0	0	0	16	
hasiči	0	35	5	0	0	7	0	0	0	0	7	0	4	3	4	65	
myslivci	0	2	0	0	0	0	0	0	0	0	3	0	0	0	0	5	
kynologové	0	0	0	0	0	0	0	0	0	0	3	1	0	0	0	4	
ČČK	0	0	0	0	0	0	0	0	0	0	13	0	0	0	0	13	
Český svaz včelařů	0	0	0	0	0	0	0	0	0	0	0	3	2	0	0	5	
Werichovci	0	0	0	0	0	0	0	0	0	0	0	3	0	0	0	3	
	<b>Hlučín</b>	<b>Darkovice</b>	<b>Kozmice</b>	<b>Dolní Benešov</b>	<b>Bohuslavice</b>	<b>Závrada</b>	<b>Bělá</b>	<b>Vřesina</b>	<b>Píšť</b>	<b>Hať</b>	<b>Ludčeřovice</b>	<b>Markvartovice</b>	<b>Šilheřovice</b>	<b>Děhylov</b>	<b>Dobroslavice</b>	<b>CELKEM</b>	

<b>10. Pokud se nezapojujete, proč?</b>																
finančně nedostupné	3	11	0	9	0	1	0	0	0	0	4	0	2	0	0	<b>30</b>
nemám zájem	27	21	9	30	5	3	0	0	0	0	27	7	8	10	13	<b>160</b>
nedostatek času	8	38	11	43	9	4	0	0	0	0	42	7	14	2	10	<b>188</b>
vlastní program	3	0	6	0	1	0	0	0	0	0	0	0	0	0	0	<b>10</b>
bariéry	2	0	0	0	0	0	0	0	0	0	0	0	0	1	0	<b>3</b>
nemoc	5	0	0	0	0	0	0	0	0	0	0	1	1	1	0	<b>8</b>
<b>11. Jakému způsobu péče o seniory dáváte přednost?</b>																
pečovatelská služba	85	85	19	70	12	6	5	26	29	63	48	17	31	11	40	<b>547</b>
péče rodiny	49	57	16	52	13	6	23	9	35	14	24	7	18	6	29	<b>358</b>
V DS	35	33	10	34	9	0	0	10	6	42	11	5	15	7	6	<b>223</b>
byt s peč službou	46	49	8	32	3	4	0	14	9	84	29	6	14	5	16	<b>319</b>
denní stacionář	1	2	0	2	5	0	0	0	5	14	0	0	0	0	2	<b>31</b>
<b>12. O kterých institucích máte informace?</b>																
Charita-peč služba	138	78	28	0	22	9	0	0	0	0	58	18	36	10	24	<b>421</b>
Charita-šatník	105	78	28	0	17	9	0	0	0	0	32	7	36	10	24	<b>346</b>
Charita-asistence	56	78	28	0	0	9	0	0	0	0	0	0	0	10	24	<b>205</b>
Fontána	37	7	4	0	6	1	0	0	0	0	0	0	0	2	4	<b>61</b>
Domov U jezera	118	19	12	0	15	0	0	0	0	0	31	13	8	11	10	<b>237</b>
Dětská rehabilitace	72	8	1	0	9	0	0	0	0	0	20	2	0	0	0	<b>112</b>
Dětský ranč	109	22	11	0	20	5	0	0	0	0	0	0	5	8	29	<b>209</b>
STP	31	1	1	0	12	6	0	0	0	0	21	2	1	2	0	<b>77</b>
Domov Sv. Mikuláše	0	0	0	0	0	0	0	0	0	0	82	24	0	0	0	<b>106</b>
Dům sv. Eufrasie	0	0	0	0	0	0	0	0	0	0	41	13	0	0	0	<b>54</b>
	<b>Hlučín</b>	<b>Darkovice</b>	<b>Kozmice</b>	<b>Dolní Benešov</b>	<b>Bohuslavice</b>	<b>Závrada</b>	<b>Bělá</b>	<b>Vřesina</b>	<b>Píšť</b>	<b>Hať</b>	<b>Ludgerovice</b>	<b>Markvartovice</b>	<b>Šilheřovice</b>	<b>Děhylov</b>	<b>Dobroslavice</b>	<b>CELKEM</b>

	Hlučín	Darkovice	Kozmice	Dolní Benešov	Bohuslavice	Závrata	Bělá	Vřesina	Píšť	Hať	Ludgeřovice	Markvartovice	Šilheřovice	Děhylov	Dobroslavice	CELKEM
<b>13. Využíváte informací některé z následujících institucí?</b>																
obecní úřad	103	0	5	12	7	0	2	0	10	35	0	0	9	2	0	185
ÚP	19	16	4	0	2	0	3	0	6	14	0	0	6	0	0	70
<b>14. Víte, že byl vydán katalog SS?</b>																
ano	70	0	0	0	0	0	0	0	0	0	0	0	0	0	0	70
ne	138	0	0	0	0	0	0	0	0	0	0	0	0	0	0	138
<b>15. Myslíte si, že je vydání katalogu SS prospěšné?</b>																
ano	160	160	43	141	28	14	18	32	72	189	78	25	59	23	67	1109
ne	11	9	5	14	2	1	2	2	3	7	5	2	0	0	6	69
nevím	34	40	7	33	7	1	4	13	7	22	22	8	6	5	17	226
<b>16. Kam se v první řadě obrátíte v případě potřeby SS?</b>																
katalog	49	0	0	46	5	0	6	0	18	70	30	10	12	0	0	246
obecní úřad	87	0	0	96	28	0	20	0	27	70	52	17	38	0	0	435
poskyvatelé	45	0	0	49	9	0	3	0	32	84	24	10	19	0	0	275
internet	37	0	0	4	1	0	0	0	0	0	4	0	1	0	0	47
lékař	2	0	0	0	0	0	0	0	0	0	0	0	0	0	0	2
<b>17. Víte o KP na internetu?</b>																
ano	103	0	0	0	0	0	0	0	0	0	0	0	0	0	0	103
ne	97	0	0	0	0	0	0	0	0	0	0	0	0	0	0	97
<b>18. Připomínky</b>																
park pro děti	1	0	0	0	0	0	0	0	0	0	0	0	4	0	0	5
bazén	3	0	0	0	0	0	0	0	0	0	0	0	0	0	0	3
propojení institucí	1	0	0	0	0	0	0	0	0	0	0	0	0	0	0	1
non stop WC	4	0	0	0	0	0	0	0	0	0	0	0	0	0	0	4
neochota OSVaZ	3	0	0	0	0	0	0	0	0	0	0	0	0	0	0	3
mateřské centrum	2	0	0	0	0	0	0	0	0	0	0	0	0	0	0	2
cyklostezky	2	0	0	0	0	0	0	0	0	0	0	0	0	0	0	2

informovanost o akcích	2	0	0	0	0	0	0	0	0	0	0	0	2	0	0	4
doprava	7	0	0	0	0	0	0	0	0	0	0	0	0	0	0	7
dobrovolnictví	1	0	0	1	0	0	0	0	0	0	0	0	0	0	0	2
katalog SS mezi lidí	2	0	0	0	0	0	0	0	0	0	0	0	2	0	0	4
více info HN	1	0	0	0	0	0	0	0	0	0	0	0	0	0	0	1
denní stacionář SE	0	0	3	0	0	0	0	0	0	0	0	0	1	0	0	4
další DS	0	0	0	8	0	0	0	0	0	0	0	0	0	0	0	8
bariéry	0	0	0	4	0	0	0	0	0	0	0	0	0	0	0	4
<b>19. Jste spokojeni s dopravou v obci?</b>																
ano	0	76	0	0	0	0	0	0	0	0	0	0	0	0	16	92
ne	0	43	0	0	0	0	0	0	0	0	0	0	0	0	16	59
větší frekventovanost	0	90	0	0	0	0	0	0	0	0	0	0	0	0	57	147
<b>20. Vzdělání</b>																
ZŠ	22	28	13	24	3	3	4	10	10	36	12	3	11	1	6	186
vyučen	59	93	19	76	16	6	16	21	42	98	38	12	23	10	20	549
maturita	80	52	20	69	18	5	5	17	23	66	40	11	23	10	35	474
VOŠ	8	13	0	10	2	0	1	1	3	0	4	5	4	0	6	57
VŠ	37	23	4	19	5	2	0	5	6	18	15	4	7	7	24	176
<b>21. Věk</b>																
do 35 let	42	62	14	26	13	4	4	3	10	49	14	2	7	3	21	274
do 55 let	53	82	11	57	17	7	10	17	43	112	31	15	27	5	19	506
do 65 let	49	34	13	47	7	4	7	21	12	28	28	8	16	9	23	306
více než 65 let	64	36	17	68	5	1	6	13	19	29	36	10	20	11	29	364
<b>22. Pohlaví</b>																
muž	70	73	22	69	15	4	15	24	29	77	36	20	29	12	32	527
žena	138	120	34	129	27	12	12	30	56	147	73	15	42	16	60	911
	<b>Hlučín</b>	<b>Darkovice</b>	<b>Kozmice</b>	<b>Dolní Benešov</b>	<b>Bohuslavice</b>	<b>Závrada</b>	<b>Bělá</b>	<b>Vřesina</b>	<b>Píšť</b>	<b>Hat'</b>	<b>Ludgeřovice</b>	<b>Markvartovice</b>	<b>Šilheřovice</b>	<b>Děhylov</b>	<b>Dobroslavice</b>	<b>CELKEM</b>